

RELATÓRIO DE
SUSTENTABILIDADE
2023





Sumário

1 O Relatório

2 Mensagem do CEO

3 Somos a Vital

Nossa Atuação
Missão e Valores
Nossa História
Perfil de Negócios
Estratégia Competitiva
Nossas Operações

4 Materialidade & ODS

Stakeholders: Ecossistema Vital

5 Governança

Estrutura de Governança
Gestão de Riscos
Programa de Compliance
Ética e Transparência
Atuação Estratégica

6 Atuação Ambiental

Centrais de Tratamento de Resíduos
Ecovital
Sistema de Coleta de Resíduos
Serviços Complementares
de Limpeza Urbana
Economia Circular
Ecoeficiência
São Simão Saneamento Ambiental

7 Pessoas

Colaboradores
Educação Corporativa
Qualificação e Treinamentos
Saúde, Segurança e Bem-Estar

8 Atuação Social

Ações Sociais
Ações Ambientais

9 Desempenho Econômico

Resultados de 2023
Valor Social Adicionado

10 Indicadores GRI

11 Créditos



A Vital convida você a conhecer o nosso primeiro Relatório de Sustentabilidade, desenvolvido de acordo com as normativas da Global Reporting Initiative (GRI) e alinhado aos Objetivos de Desenvolvimento Sustentável (ODS), que fazem parte da agenda do Pacto Global das Nações Unidas (ONU).

O Relatório

[GRI 2-1 • 2-2 • 2-3 • 2-4 • 2-5 • 2-14]

Este Relatório abrange o período de 1º de janeiro de 2023 a 31 de dezembro do mesmo ano. No entanto, alguns dados qualitativos que discutem a nossa visão de mercado e oferecem uma compreensão mais ampla da estratégia do Grupo incluem informações antecipadas do exercício de 2024, abordando alguns temas relevantes.

As Demonstrações Financeiras que apoiam os conteúdos aqui relatados foram preparadas de acordo com as práticas contábeis brasileiras e as normas internacionais de relatório financeiro (IFRS), emitidas pelo International Accounting Standards Board (IASB), e foram auditadas por uma consultoria independente.

A elaboração deste Relatório contou com a contribuição de nossos executivos e colaboradores, visando apresentar informações concretas, mensuráveis e atualizadas sobre as nossas práticas de gestão.

Com base neste Relatório, iniciamos o processo de comunicação anual sobre o nosso desempenho e estratégias para a Vital. Este documento inclui nossa primeira matriz de materialidade, destacando os principais temas ambientais, sociais e de governança (ESG, na sigla em inglês) ligados às nossas operações.

Para mantermos o diálogo aberto com a sociedade, deixamos os nossos contatos para receber informações, sugestões ou críticas sobre o conteúdo deste documento. Questões podem ser enviadas para o e-mail sustentabilidade.vital@vitalambiental.com.br, e ficaremos felizes em interagir com você para discutir os temas relevantes apresentados aqui.

Boa leitura!



Mensagem do CEO

[GRI 2-22]

É com grande satisfação que apresento o nosso primeiro Relatório de Sustentabilidade da Vital Engenharia Ambiental, refletindo o ano desafiador e gratificante que foi 2023 para todos nós.

No decorrer deste ano, enfrentamos diversos desafios que nos permitiram avançar ainda mais em nossas agendas estratégicas de negócios e sustentabilidade. Graças ao compromisso de todo o nosso time e à integração de nossos valores fundamentais, pudemos consolidar a nossa posição no mercado brasileiro de resíduos entre as duas maiores empresas do setor.

Nossa trajetória é profundamente enraizada em nossos valores, os quais incorporamos em todas as nossas estratégias e operações. O **Trabalho**, a **Confiabilidade**, a **Qualidade**, a **Lealdade**, a **Integridade** e, sobretudo, a **Sustentabilidade Ambiental** são os pilares fundamentais na nossa Companhia.

Comprometemo-nos diariamente a contribuir para a construção de um mundo melhor, preservando o meio ambiente para as presentes e futuras gerações.

Destaco com orgulho o sucesso de nosso Programa de Compliance, que está firmemente consolidado e abrange todos os níveis da Companhia, desde a Diretoria até a equipe Operacional.

Somos uma empresa dedicada à solução de questões ambientais, contando com modernas centrais de tratamento de resíduos e gerenciamento ambiental e, ainda, contratos nos quais fornecemos diversas soluções integradas na gestão dos serviços de limpeza pública, que englobam coleta, zeladoria, transporte, reaproveitamento e destinação final ambientalmente adequada dos resíduos sólidos, estimulando a economia circular, por meio de coleta seletiva, reciclagem, beneficiamento e aproveitamento do biogás e geração de energia provenientes da decomposição dos resíduos sólidos domiciliares dispostos em nossas centrais de tratamento de resíduos.

São números desafiadores, trabalhamos em quatro das cinco regiões do país, atendemos diariamente uma população aproximada de 20 milhões de pessoas e tratamos, no ano de 2023, aproximadamente 4,3 milhões de toneladas de resíduos.



“Com uma sólida governança, compromisso com a nossa missão ambiental e o apoio contínuo dos nossos acionistas, colaboradores e parceiros, temos a convicção de que alcançaremos os nossos objetivos e faremos a diferença no nosso país.”



Mensagem do CEO

Além disso, tivemos êxito na conclusão de um importante projeto, em que obtivemos a Licença de Operação da Central de Gerenciamento Ambiental Baru (uma central de tratamento de resíduos localizada na região centro-oeste).

O resultado obtido em 2023 foi um dos mais expressivos dos últimos ciclos, gerando um valor positivo para os nossos acionistas, mantendo um fluxo de caixa sólido e um nível de endividamento baixo, refletindo, assim, o nosso compromisso com a excelência e eficiência em nossas operações.

Valorizamos profundamente o aspecto humano em todas as nossas atividades. Trabalhamos incessantemente para criar um ambiente mais harmonioso e inclusivo, no qual cada membro da equipe se sinta parte integrante do processo, contribuindo para a melhoria da qualidade de vida de nossos colaboradores e para o alcance de resultados empresariais desejados.

Reafirmamos o nosso compromisso com as comunidades nas quais atuamos, priorizando a contratação de mão de obra local, promovendo a educação ambiental e oferecendo apoio social.

Em 2023, obtivemos maior sinergia com a volta do trabalho 100% presencial em nossa sede, reforçando o nosso compromisso em dar as melhores diretrizes, suporte e orientação às nossas operações, que, em campo, sempre contaram com 100% do nosso efetivo.

Para o futuro, estamos focados na expansão das nossas operações de tratamento e destinação final de resíduos, consolidação de importantes contratos de concessão, além da estruturação de parcerias estratégicas para a ampliação da geração e aproveitamento do biogás, visando ampliar a nossa contribuição na transição da matriz energética brasileira, promovendo mais sustentabilidade ambiental e geração de crédito de carbono.

Este Relatório de Sustentabilidade representa um marco importante em nossa jornada, e estamos determinados em elevar cada vez mais o nosso desempenho nesse aspecto crucial para o futuro do planeta.

Com uma sólida governança, compromisso com a nossa missão ambiental e o apoio contínuo dos nossos acionistas, colaboradores e parceiros, temos a convicção de que alcançaremos os nossos objetivos e faremos a diferença no nosso país.

Obrigado pela dedicação e empenho de todo o nosso time.

Grande abraço,

Antonio Carlos Salmeron
Diretor-Presidente





Somos a **Vital**

Trabalhamos para oferecer soluções integradas em engenharia ambiental, no tratamento e destinação de resíduos e na geração de energia limpa.



Somos a Vital

[GRI 2-1 • 2-6 • 2-7]


A Vital Engenharia Ambiental S/A é uma Companhia de capital fechado, com sede na cidade do Rio de Janeiro e operação iniciada em 1995, quando consolidou a sua posição como uma das maiores empresas do segmento de serviços ambientais do Brasil e da América Latina, atuando nas regiões sul, sudeste, centro-oeste e nordeste do Brasil.

Contamos em nossas empresas com mais de 11 mil colaboradores, preparados para atender às necessidades de nossos clientes e usuários, fornecendo soluções ambientais que são responsáveis por garantir o bem-estar, a saúde e a segurança de mais de 20 milhões de pessoas que vivem nas cidades e regiões onde atuamos.

Como uma empresa atuante no campo da engenharia ambiental, assumimos o compromisso de preservar os recursos naturais e satisfazer os nossos clientes por meio de qualidade, tecnologia avançada, investimentos acessíveis e valorização socioambiental, sempre atendendo às expectativas dos acionistas.

Essa missão está alinhada com os nossos valores fundamentais e com a nossa mentalidade empreendedora, motivo pelo qual dedicamos esforços significativos para valorizar o potencial humano, urbano, cultural e energético da sociedade brasileira e nos estados onde operamos: Rio de Janeiro, São Paulo, Minas Gerais, Paraná, Espírito Santo, Goiás, Pernambuco, Rio Grande do Norte e Maranhão.





Nossa Atuação



Missão e Valores

[GRI 2-22 • 2-23 • 2-24]

Missão

Preservar os recursos naturais e satisfazer os nossos clientes por meio da gestão de resíduos e atividades correlatas, com qualidade, tecnologia de ponta, disponibilidade de investimentos e valorização socioambiental.

Nossos Valores Nossas Raízes

Trabalho

O valor que enobrece e dignifica. Sem o trabalho, nada se consegue, nada se constrói.

Qualidade

O que precisa ser feito tem que ser bem-feito. Fazer o certo e bem-feito da primeira vez.

Lealdade

Empresa e colaborador devem ter os mesmos objetivos.

Confiabilidade

Honrar os compromissos. Fazer o que foi combinado, no modo e no prazo.

Integridade

As ações da empresa e de todos os seus colaboradores devem ser pautadas pela legalidade e pela ética.

Sustentabilidade Ambiental

Compromisso de contribuir efetivamente para a preservação do meio ambiente, visando as presentes e futuras gerações.



Nossa História



Início das operações da Vital Engenharia Ambiental, com os contratos nas cidades do Rio de Janeiro (RJ) e Vitória (ES).

1995



Início do contrato de concessão da Ecourbis, em São Paulo (SP).

2004

1998

Início dos contratos em concessão, em Nova Friburgo (RJ).



2005

Inauguração da Central de Tratamento de Resíduos Macaúbas (CTR), Grande Belo Horizonte (MG).



2007

Concessão em Juiz de Fora (MG).

2008

Concessão em Campos (RJ).



Concessão em Niterói (RJ).

2011

Concessão em São Luís (MA).



2012

Concessão em Foz do Iguaçu (PR).

2013



2020

Inauguração da Central de Gerenciamento Ambiental Juparanã (CGA), na Cidade de Linhares (ES).



2021

Concessão de Saneamento São Simão (GO); Consórcio Recife Ambiental.



2023

Inauguração da Central de Gerenciamento Ambiental Barú (CGA), em Goiás.



2024



Concessão em Angra dos Reis (RJ); construção do Aterro de Barú (GO).



Perfil de Negócios

[GRI 2-6]

Gestão de Resíduos Sólidos

Com quase 30 anos de experiência, a nossa prioridade é a excelência em todas as etapas do gerenciamento de resíduos, desde a coleta até a disposição ambientalmente adequada. Utilizamos tecnologias avançadas e processos de reaproveitamento para garantir um tratamento seguro e responsável dos resíduos coletados, revisando e aprimorando os nossos métodos para atender às expectativas dos clientes e comunidades locais.

Abastecimento de Água e Esgotamento Sanitário

Atuamos no desenvolvimento de negócios para os demais ciclos do saneamento, como o tratamento e a distribuição de água. Por meio de soluções inovadoras e eficientes, buscamos promover o acesso a serviços essenciais de água e esgoto, contribuindo para a melhoria da qualidade de vida das comunidades atendidas.

Gás e Energia

As Centrais de Tratamento de Resíduos da Vital desempenham um papel-chave na transformação de resíduos em recursos renováveis. Utilizando tecnologia avançada, essas instalações convertem o biogás, gerado por meio da decomposição de resíduos orgânicos, em energia limpa e renovável. Esse processo promove a sustentabilidade ampliando a capacidade de geração de energia e de produção de biometano, apoiando as ações de combate às mudanças climáticas e promovendo a economia de baixo carbono.





Perfil de Negócios

[GRI 2-6]

O nosso modelo de negócios se baseia na oferta de soluções ambientais integradas. Operamos em diversas atividades do ciclo de saneamento, abrangendo a gestão de resíduos sólidos, a limpeza urbana, o abastecimento de água e o esgotamento sanitário.

O biogás produzido em nossas Centrais de Tratamento de Resíduos (CTRs) é utilizado como matéria-prima para a produção de biometano e geração de energia, contribuindo assim com o processo de descarbonização do planeta.



Soluções ambientais que incluem serviços diversos de limpeza urbana e coleta de resíduos domiciliares, industriais e de serviços de saúde.



Construção e operação de CTRs para atender à demanda de destinação adequada de resíduos para diversos municípios e clientes privados.



Recuperação de áreas degradadas e de locais de depósito irregular de resíduos.



Manutenção de áreas verdes, parques e jardins, além da lavagem e conservação de monumentos e logradouros públicos.



Biogás para geração de energia elétrica e produção de biometano, produzido em algumas de nossas CTRs.



Serviços de saneamento focado em tratamento de esgoto e abastecimento de água.



Estratégia Competitiva

[GRI 2-23 • 2-24 • 2-25]



Oferecemos soluções integradas de gestão de resíduos, visando à preservação do meio ambiente e à qualidade de vida das pessoas.

Acreditamos no uso sustentável dos recursos naturais como condição essencial ao desenvolvimento e sucesso dos negócios.



Atendemos integralmente à legislação e às normas ambientais vigentes.



Participamos ativamente das ações de conscientização ambiental.



Utilizamos os recursos naturais sem prejuízo ao meio ambiente.



Privilegiamos a utilização, quando possível, de material renovável ou reciclável.



Armazenamos e destinamos resíduos de acordo com as normas vigentes.



Nossas Operações

[GRI 2-6 • 2-7]



11.643 | Colaboradores diretos



12 concessões • 12 aterros | Ativos



1 concessão | Água e esgoto



9,7 mil toneladas/dia | Volume coletado
16 mil toneladas/dia | Resíduos destinados



Cerca de 4,3 milhões de toneladas | Resíduos sólidos domiciliares destinados (em nossas CTRs) por ano



6,7 mil toneladas de resíduos industriais | Incinerados no ano de 2023

O Biogás gerado nos aterros abastece termoelétricas com capacidade de geração de **60 MW/h.**



Mais de **1,5 milhão de toneladas** de emissões de carbono evitadas por ano.



Atuação da Vital na economia circular



Desenvolve e apoia diversos programas sociais que já impactaram mais de **120 mil pessoas.**



Biometano: **220 mil m³/dia** a partir de 2026.



Materialidade & ODS

Usamos a materialidade para medir e mitigar impactos em nossas operações e alinhamos as nossas atividades para apoiar os Objetivos de Desenvolvimento Sustentável (ODS).



Materialidade & ODS

[GRI 2-29 • 3-1 • 3-2]

A Matriz de Materialidade da Vital foi elaborada durante o período de 2023/2024, por meio de consultas internas e *benchmarking*, com a participação direta da Diretoria-Executiva. Essa pesquisa envolveu os principais *players* do mercado em que atuamos, ajudando a identificar as áreas internas da Companhia mais afetadas por nossas atividades.

Esforçamo-nos para refletir as expectativas dos nossos *stakeholders* envolvidos com os nossos negócios. Esse processo nos permitiu estabelecer as prioridades de atuação da Companhia, com foco no crescimento sustentável.

Mapeamos os principais processos internos e externos dentro do ecossistema da Vital, levando em consideração os impactos relacionados às normativas da Global Reporting Initiative (GRI) e aos ODS.

TEMAS MATERIAIS Ecosistema Empresarial Vital

Ambiental

- Legislação ambiental
- Novas tecnologias
- Mudanças climáticas
- Economia circular
- Promoção de ações ambientais
- Alinhamento aos ODS

Social

- Saúde e segurança
- Formação e treinamentos
- Investimentos sociais
- Inclusão e diversidade
- Educação ambiental

Governança

- Ética e transparência
- Relacionamento com o poder público
- Gestão de riscos
- Clima organizacional
- Inovação

Financeiro

- Financiamentos
- Valorização de ativos
- Desenvolvimento de negócios
- Crescimento sustentável





Materialidade & ODS

[GRI 2-29 • 3-1 • 3-2]

As questões relacionadas aos temas materiais serão progressivamente integradas ao processo de planejamento estratégico e monitoradas por meio de indicadores de gestão.

Dentro da Companhia, esse processo reflete um compromisso contínuo com a evolução, como parte da melhoria constante da nossa administração.

Ainda como parte de nossos compromissos e da gestão de processos que envolvem a nossa materialidade, estabelecemos um mapa para acompanhar as relações com os nossos *stakeholders*, que são os públicos de interesse da Companhia.



TEMAS MATERIAIS	ODS	Prioritários
Ambiental		
Resíduos	6, 11, 12, 13, 14, 15	13 
Energia	7, 9, 13	7 
Água	6, 11, 13, 14, 15	6 
Emissões atmosféricas	7, 11, 13	11, 13  
Supressão vegetal	13, 15, 17	15 
Conformidade ambiental	13, 15, 17	15 
Consumo de materiais	12, 13, 15	12 
Utilização de recursos não renováveis	12, 13, 15	12 
Social		
Emprego digno e crescimento econômico	1, 3, 4, 5, 8, 10, 17	3, 8, 10   
Satisfação do cliente	8, 9, 17	8 
Direitos humanos	5, 8, 10, 16	5 
Cadeia de fornecedores	5, 8, 10, 16	8 
Comunidades	1, 2, 4, 8, 10, 11, 13, 17	11 
Governança		
Governança	9, 11, 12, 13, 14, 15, 17	11 
Compliance	5, 8, 10, 11, 12, 13, 16, 17	16 
Resposta a emergências	11, 12, 13, 14, 15, 17	11 
Inovação & tecnologias	8, 9, 11, 12, 13	9 
Financeiro		
Saúde econômico-financeira	11, 12, 13, 16, 17	16 
Gestão de riscos	8, 11, 12, 13, 14, 15, 17	8 



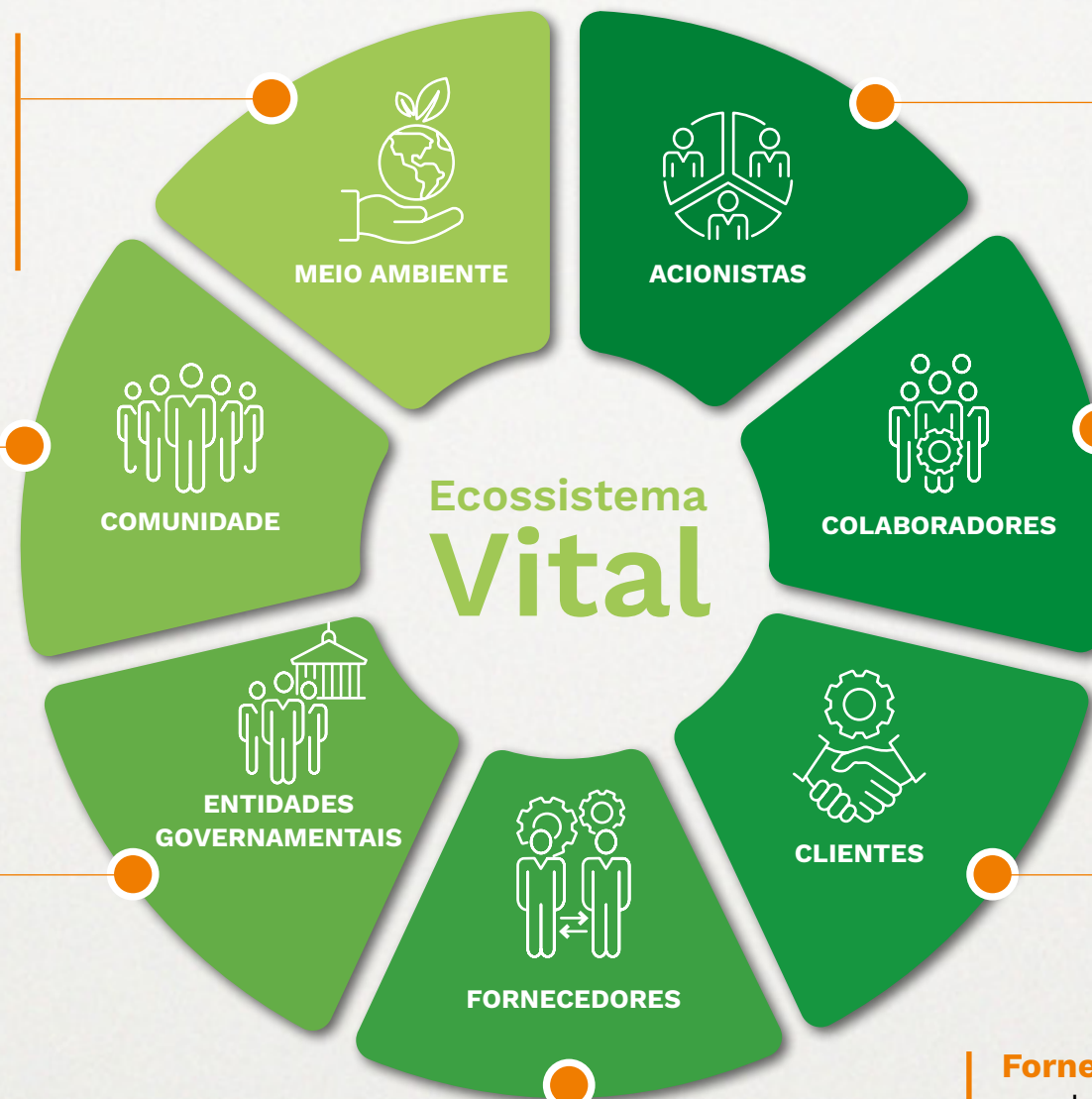
Stakeholders: Ecossistema Vital

[GRI 2-29]

Conjunto de recursos naturais que são utilizados ou afetados por nossas atividades e espera preservação, conservação e recuperação. Acreditamos no uso sustentável dos recursos naturais e na manutenção do meio ambiente como condição essencial ao desenvolvimento e sucesso dos negócios.

Grupos sociais que são impactados direta ou indiretamente pelas atividades da Companhia, e esperam respeito, diálogo e responsabilidade social. Participamos ativamente das ações sociais e de conscientização ambiental. Somos uma empresa associada a várias entidades de classe e ao Instituto Ethos.

Autoridades públicas que regulam e fiscalizam as atividades da Companhia e esperam o cumprimento das leis, normas e o devido recolhimento de impostos. Atendemos integralmente à legislação e às normas ambientais vigentes.



Proprietários da Companhia, que investem capital e esperam retorno financeiro, institucional e social.

Colaboradores são os trabalhadores da Companhia, que realizam as atividades operacionais e administrativas, e esperam remuneração, benefícios, capacitação, desenvolvimento profissional aliados a qualidade de vida, bem-estar e saúde. Contamos com mais de 11 mil colaboradores em nove estados no Brasil.

Contratantes dos serviços da Companhia, que esperam qualidade, eficiência, inovação e sustentabilidade.

Fornecedores são os parceiros comerciais da empresa, que fornecem produtos e serviços necessários para a nossa operação, e esperam pagamento pontual, transparência e ética. São também parceiros para desenvolvimento de negócios e operações compartilhadas. Além de priorizar os insumos produzidos com energia de fontes renováveis.



Governança

Trabalhamos para garantir a eficiência da nossa gestão, aprimorando cada vez mais os nossos processos de governança.



Governança

[GRI 2-9 • 2-13 • 2-14 • 2-19 • 2-20 • 2-24 • 2-25]

Na Vital, estamos alinhados com os mais altos padrões de governança corporativa. O Conselho de Administração (CAD) desempenha um papel fundamental nesse compromisso, estabelecendo e validando a direção estratégica da Companhia, garantindo que todas as atividades estejam alinhadas com os nossos valores fundamentais.

Composto de três membros eleitos pelos acionistas, o CAD é selecionado com base em critérios rigorosos de competência, experiência no setor de infraestrutura e a necessidade de formar um conselho multidisciplinar.

Como o órgão máximo de governança da Companhia, o CAD acompanha de perto o desenvolvimento da gestão por meio de relatórios consolidados gerados pela administração da Vital. Anualmente, com os executivos, define metas financeiras e estratégicas para o próximo ano, monitorando seu progresso periodicamente. Ao fim de cada ano, realiza uma avaliação abrangente para garantir o cumprimento das metas acordadas.

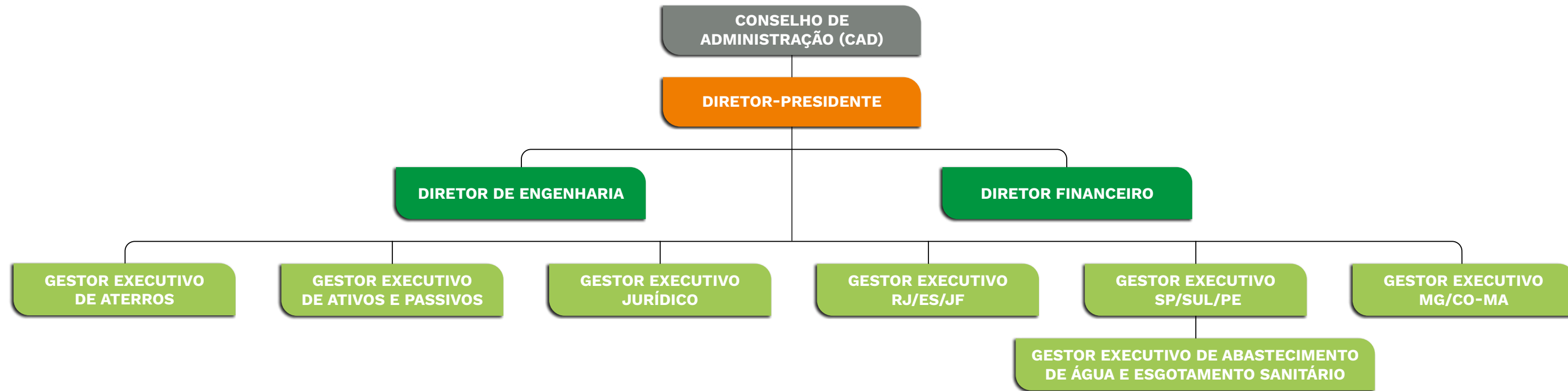
Esse compromisso contínuo com a excelência na governança é essencial para impulsionar o sucesso duradouro da nossa organização. Em alinhamento a esse compromisso, em fevereiro de 2024, obtivemos o registro de companhia aberta, na Categoria A, concedida pela Comissão de Valores Mobiliários (CVM).





Estrutura de Governança

[GRI 2-10 • 2-19]



A Vital é gerenciada por um grupo de diretores-executivos responsáveis por operar a empresa de acordo com as diretrizes, regulamentos e valores fundamentais da organização societária.

Além do diretor-presidente e dos diretores estatutários, a estrutura da Vital inclui outras sete gerências estratégicas responsáveis por apoiar, operar e desenvolver negócios em seu ecossistema. Três dessas gerências são dedicadas à macrogestão, enquanto as outras quatro supervisionam diretamente a operação dos contratos em suas respectivas áreas de abrangência.

Para assegurar a supervisão contínua da gestão da Vital, os membros do CAD participam de um colegiado executivo

que monitora o desempenho das operações e revisa as estratégias implementadas.

Os altos executivos recebem uma remuneração composta de parcelas fixas e variáveis, dependendo do alcance das metas estratégicas e financeiras, assim como de seu desempenho individual. Toda a remuneração é concedida na moeda local, com critérios próprios de remuneração, periodicamente avaliados internamente e comparados com importantes *benchmarks* do setor.



Gestão de Riscos

[GRI 2-12 • 2-13 • 2-16]

A Diretoria Financeira da Vital é encarregada da gestão do nosso sistema de acompanhamento e avaliação dos riscos associados às nossas operações empresariais.

A gestão de risco da Companhia e suas subsidiárias está relacionada à imprevisibilidade dos mercados financeiros, visando minimizar os potenciais impactos adversos em seu desempenho financeiro. Essa gestão de risco se baseia na identificação, mensuração e mitigação dos riscos identificados em todas as operações da Companhia e suas subsidiárias.

As políticas de gerenciamento de risco da Companhia e suas subsidiárias foram estabelecidas para identificar e analisar os riscos, definir limites e controles apropriados e monitorar os riscos e a conformidade com os limites estabelecidos. Tais políticas e sistemas são regularmente revisados para refletir as mudanças nas condições de mercado e nas atividades da Companhia e suas subsidiárias.

A administração e gestão desses instrumentos financeiros são conduzidas por meio de políticas, estratégias definidas e sistemas de controle, todos devidamente monitorados pela administração da Companhia e suas subsidiárias.

A operação da Companhia e de suas subsidiárias está sujeita a diversos riscos financeiros, como o risco de liquidez, o risco de crédito e a exposição às variações das taxas de juros. Para mitigá-los, são adotadas políticas conservadoras de captação e aplicação de recursos financeiros, visando minimizar o custo de capital.

As aplicações financeiras são realizadas em instituições financeiras de alto renome, com foco principalmente nas taxas do Certificado de Depósito Interbancário (CDI). Já as captações para empréstimos e financiamentos seguem os padrões de taxas de juros estabelecidos pelo mercado.

No que diz respeito ao risco de crédito, a maior parte dos clientes da Companhia e de suas subsidiárias são órgãos públicos municipais, o que reduz consideravelmente o risco de crédito, proporcionando garantias suficientes para mitigar o risco de perdas financeiras devido à inadimplência.

Todas as informações relacionadas aos riscos são reportadas em reuniões sistemáticas com a Diretoria-Executiva e, também de forma periódica e sistemática, ao CAD.



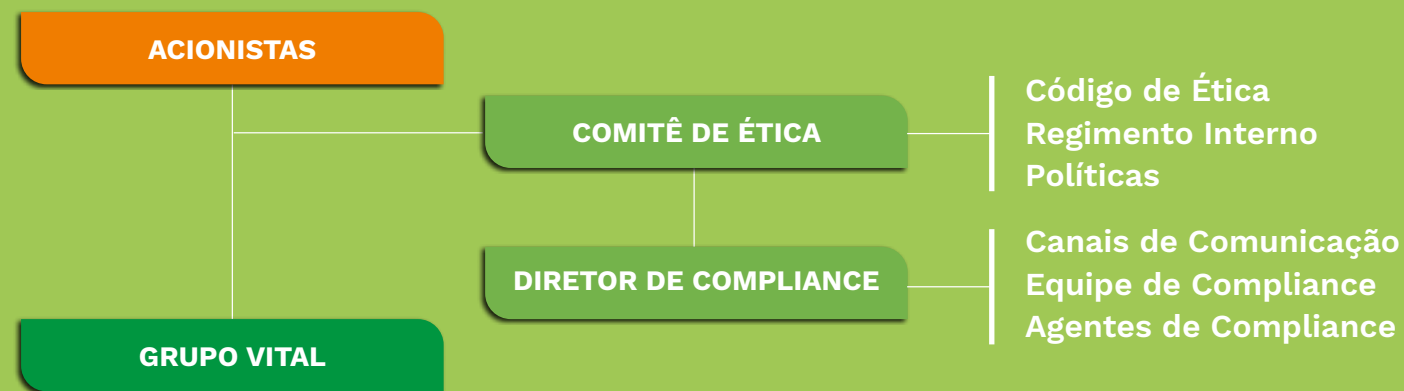


Programa de Compliance

[GRI 2-23 • 2-25 • 2-26 • 2-27]

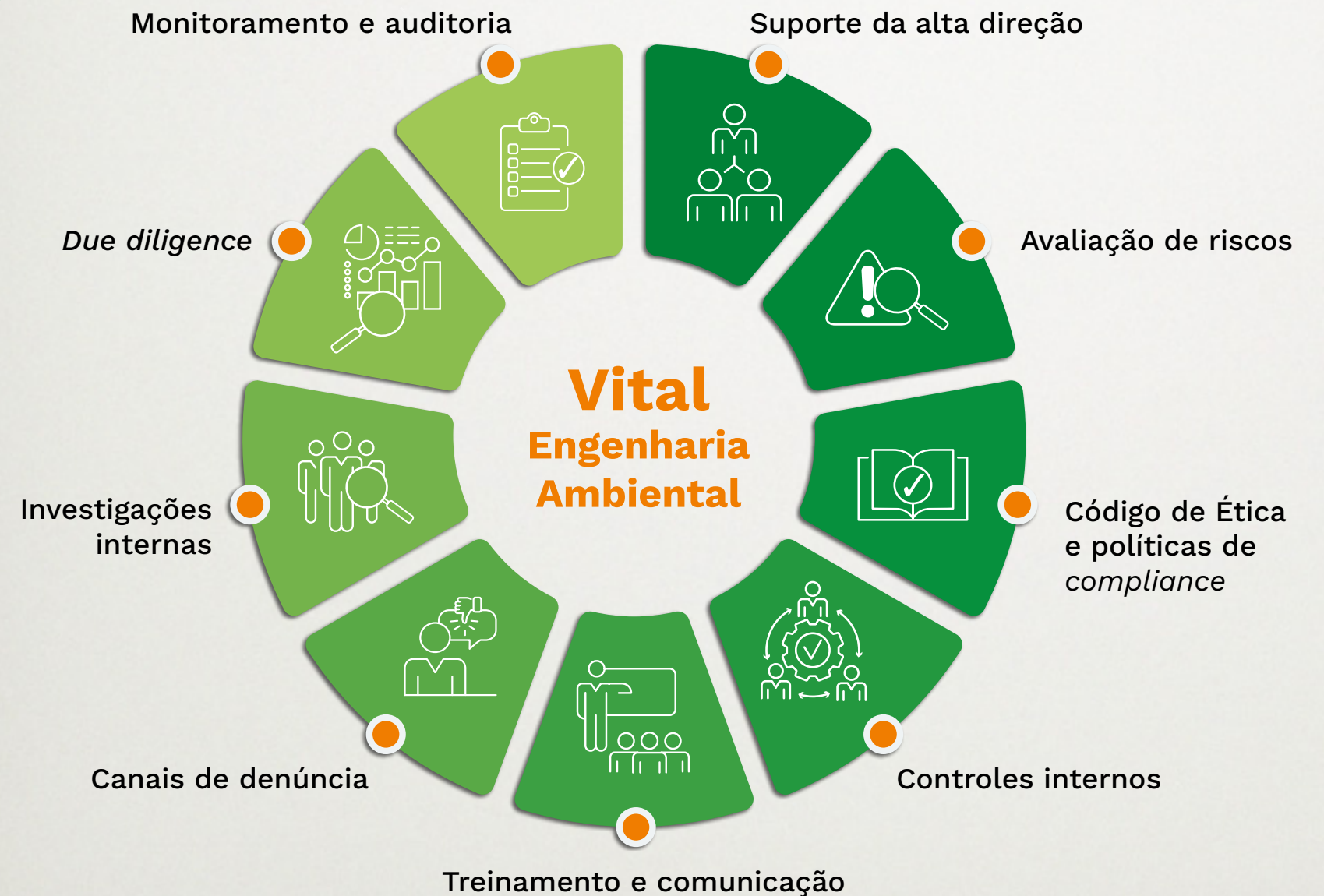
A agenda de compromissos de *compliance* da nossa empresa está formatada não apenas para cumprir as regulamentações e normas vigentes, mas também para elevar os padrões de sustentabilidade e responsabilidade ambiental em todas as nossas operações.

A estrutura é matricial e se relaciona com a Diretoria-Executiva e o CAD, sendo amparada ainda por um Comitê de Ética, que dá suporte aos processos normativos de conformidade na nossa organização.



Os nossos compromissos relacionados à conformidade estão reunidos e gerenciados com base em um Programa de Compliance, que estabelece nove pilares que correlacionam e forma uma visão 360 de todos os processos que estão conectados às atividades empresariais da Vital Engenharia Ambiental.

Pilares de Compliance





Programa de Compliance

[GRI 2-23 • 2-25 • 2-26 • 2-27]

Para apoiar e ampliar a visão e alcance das nossas práticas de conformidade, estabelecemos uma série de políticas para abordagem de temas sensíveis e amplos na nossa organização, incluindo os temas que foram definidos como materiais para a nossa estratégia de negócios. Todas elas são públicas e estão disponíveis em nosso site institucional.

A gestão de riscos relacionados ao *compliance* foi revisada e atualizada em toda a Companhia, incluindo suas Subsidiárias. O objetivo principal foi promover a efetividade e aprimoramento contínuo do pilar fundamental do **Programa de Compliance** da Companhia.

Atuamos para aprimorar constantemente o nosso programa, investindo na capacitação de novos agentes de Compliance e multiplicadores. Além disso, realizamos sistematicamente treinamentos sobre temas essenciais do programa por meio da Plataforma de Treinamento de Ensino a Distância (EAD) e presenciais, visando capacitar todos os colaboradores, com conteúdo personalizado e otimização do tempo da equipe.

Para reforçar os nossos compromissos, atuamos em conjunto com todas as nossas unidades operacionais, onde temos o colaborador “agente de Compliance”, que é responsável por ser um ponto focal sobre o tema e facilitador das agendas de treinamentos e formações desenvolvidas ao longo do ano.



Políticas de Integridade



A empresa atua para aprimorar constantemente seu programa, investindo na capacitação de novos agentes de Compliance e multiplicadores.



Programa de Compliance

[GRI 2-23 • 2-25 • 2-26 • 2-27]



No ano de 2023, durante a nossa agenda de treinamento e formação, destacou-se mais uma vez o Ciclo de Palestras, abordando temas cruciais para a efetividade do programa, como “Integridade no Setor Público”, “Canal de Denúncias” e “Assédio Moral/Sexual e Discriminação”.

Participamos ativamente da construção do Programa de Integridade Setorial no âmbito do Instituto Brasileiro de Autorregulação no Setor de Infraestrutura (Ibric). Essa iniciativa representa uma ferramenta valiosa de apoio às empresas do setor, ajudando na estruturação de programas de integridade com base nas melhores práticas de mercado.

No Grupo de Trabalho de Meio Ambiente do Instituto Ethos, desempenhamos um papel importante na construção de um posicionamento comum entre

diversos setores. O objetivo é influenciar positivamente a sociedade brasileira nos principais pontos da agenda climática nacional e internacional.

Um exemplo concreto desse esforço coletivo é o desenvolvimento da **Cartilha de Integridade do Setor de Limpeza Urbana, Resíduos Sólidos e Efluentes**.

Realizada em parceria com a Rede Brasil do Pacto Global e o Instituto Ethos, a cartilha contou com a contribuição de empresas e entidades de classe do setor, demonstrando o nosso comprometimento com a integridade e as boas práticas em nossas operações.

Para fazer *download* gratuito da cartilha, acesse o *link* e cadastre-se: www.ethos.org.br/cedoc/cartilha-limpeza-urbana/.



O compliance chega até você!

Uma iniciativa para facilitar a disseminação dos conceitos e práticas de conformidade foi a criação de um treinamento lúdico. Utilizando uma revista em quadrinhos (gibi), ilustramos e discutimos temas sensíveis com as nossas equipes operacionais, demonstrando como os colaboradores podem se manifestar no dia a dia das operações. Destacamos diversas maneiras de identificar, combater e informar possíveis desvios em conformidade o nosso Código de Conduta.





Ética e Transparência

[GRI 2-23 • 2-24 • 2-25 • 2-26 • 2-27 • 204 • 205 • 206 • 206-1]

O Código de Ética da Vital define os valores e princípios fundamentais da Companhia. Para garantir o respeito às leis, exigimos que os nossos colaboradores, fornecedores, parceiros e outras partes envolvidas cumpram todas as legislações aplicáveis ao nosso negócio.

Além de integrar os nossos colaboradores aos valores da Companhia, o que é essencial para construir parcerias sólidas, solicitamos também que todos os contratos com fornecedores e terceiros incluam a adesão integral ao nosso código ético.

Pedimos a todas as partes que deem a sua concordância formal em seguir as diretrizes do nosso Código de Ética e o termo de adesão por parte dos terceiros, formalizando a responsabilidade sobre as nossas normativas.

Para garantir um relacionamento ético com autoridades e administração pública, estabelecemos regras claras em nosso Código de Ética para evitar práticas de benefícios irregulares. É estritamente proibido influenciar ou recompensar qualquer pessoa, seja agente público, seja agente privado, por meio de presentes, entretenimento, passagens aéreas, hospedagens, doações, patrocínios ou qualquer outro item de valor. O financiamento de campanhas políticas também é expressamente proibido.



O Comitê de Ética da Vital, composto de três membros indicados pela alta direção, é responsável por promover e disseminar permanentemente o comportamento ético em todas as áreas da Companhia, comunicando-se regularmente com o Conselho de Administração.



Ética e Transparência

Em 2023,
alcançamos
um índice de
93%
de **confiança**
no nosso
Canal Ético.

Canal Ético

[GRI 2-16 • 2-25 • 2-26]

Para garantir uma comunicação aberta com todos os nossos *stakeholders*, disponibilizamos um canal de denúncia para que o Comitê de Ética da Companhia seja informado sobre qualquer atividade que contrarie a legislação vigente ou o Código de Ética da empresa. Esse canal é independente, confidencial, anônimo e protegido.

Colaboradores, clientes, terceiros, parceiros e outras partes interessadas podem reportar quaisquer irregularidades ou práticas contrárias aos valores e normas da Vital por meio dos seguintes canais:

E-mail: transparenciavital@deloitte.com, pelo *website* <http://www.ethicsdeloitte.com.br/vitalambiental/> e por meio de ligações gratuitas para o número **0800 721 1494**.

O Canal de Denúncia é administrado pela Deloitte Brasil, uma empresa de auditoria empresarial independente, encarregada de garantir o anonimato total do denunciante.

Em relação às instâncias de discriminação, a implementamos medidas para garantir um ambiente de trabalho justo e respeitoso.

No ano de 2023, recebemos e tratamos 223 denúncias. Nenhum desses casos estava relacionado à discriminação, e todas as providências e medidas necessárias foram tomadas de acordo com a natureza de cada processo recebido.

É importante ressaltar que o nosso Código de Ética proíbe e estabelece diretrizes para lidar com questões relacionadas a condutas discriminatórias e outras condutas inadequadas.

Formação Ética

[GRI 205-2 • 2-26]

Nossa área de Compliance realiza programas e treinamentos específicos em parceria com o Instituto Ethos, abordando políticas e procedimentos relacionados aos direitos humanos que a Companhia planeja implementar.

Para garantir uma abordagem contínua e completa, foi estabelecido um calendário de treinamento permanente, proporcionando capacitação regular aos profissionais para mantê-los atualizados.

Além disso, incentivamos todos os profissionais a compreenderem as leis nacionais e as normas internacionais de direitos humanos relevantes, como a Declaração Universal dos Direitos Humanos, convenções da Organização das Nações Unidas (ONU) e outras legislações pertinentes.

A eficácia da capacitação é avaliada regularmente, e monitoramos a aplicação dos conhecimentos adquiridos na prática.

É fundamental destacar que a capacitação em direitos humanos é essencial para garantir que os profissionais desempenhem suas funções de forma ética, justa e respeitosa.

Em 2023,
realizamos
4.101
horas
de treinamentos
de *compliance*.

Fornecedores

[GRI 407-1 • 2408-1 • 2409-1 • 2410-1]

O nosso compromisso empresarial inclui manter relacionamentos éticos e equilibrados com os nossos fornecedores, baseados na confiança e integridade.

Durante o processo de contratação, realizamos avaliações financeiras, reputacionais e de conformidade trabalhista.

Para evitar o envolvimento em casos de trabalho infantil, ou análogo ao trabalho escravo, estabelecemos diretrizes claras em nosso Código de Ética e oferecemos treinamentos específicos aos fornecedores para garantir a adesão a essas diretrizes.

Utilizamos ferramentas avançadas para personalizar consultas e relatórios, facilitando a gestão de fornecedores e a exclusão de empresas envolvidas em situações de inconformidade com o tema.

Além disso, mantemos um monitoramento contínuo para garantir a conformidade com políticas e regulamentações que combatem o trabalho infantil ou situações análogas à escravidão.

Durante o ano de 2023, não foram registradas quaisquer denúncias por parte de fornecedores relacionadas aos direitos dos trabalhadores.



Atuação Estratégica

[GRI 2-28 • 2-29]

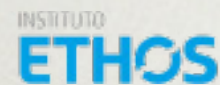
Participamos de algumas entidades setoriais que representam os interesses e as demandas do segmento de gestão ambiental e resíduos sólidos, como:



Associação Brasileira de Resíduos e Meio Ambiente (Abrema)



Valoriza Resíduos, Recuperação e Reciclagem de Resíduos

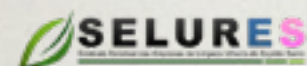


Instituto Ethos de Responsabilidade Social



Associação Brasileira das Concessionárias Privadas de Serviços Públicos de Água e Esgoto (Abcon)

Sindicato Nacional das Concessionárias Privadas de Serviços Públicos de Água e Esgoto (Sindcon)



Sindicato Estadual das Empresas de Limpeza Urbana do Espírito Santo (Selures)



Sindicato das Empresas de Asseio e Conservação no Estado do Paraná (Seac-PR)



Sindicato das Empresas de Asseio e Conservação do Estado de Pernambuco (Seac-PE)



Sindicato das Empresas de Limpeza Urbana no Estado de São Paulo (Selur-SP)



Sindicato das Empresas de Coleta, Limpeza e Industrialização de Resíduos de Minas Gerais (Sindilurb-MG)





Atuação Ambiental

A nossa atuação está baseada em alcançar os mais altos padrões em excelência ambiental, apoiando a sociedade a mitigar a situação climática global.



Atuação Ambiental

[GRI 301 • 302 • 303 • 304 • 305 • 306]

Somos uma empresa comprometida com a sustentabilidade em todas as nossas operações.

Por meio da gestão integrada de resíduos sólidos, contribuimos não apenas para a preservação do meio ambiente, mas também para a valorização de biogás, uma fonte de energia renovável, que ajuda a reduzir a dependência de combustíveis fósseis e, por consequência, reduzir as emissões de gases de efeito estufa (GEE).

Na Vital, adotamos práticas de economia circular, colaborando com cooperativas de catadores para promover a reciclagem e a reinserção de materiais no ciclo produtivo. Essa abordagem não apenas reduz o impacto ambiental, como também contribui para a atividade de vendas dos cooperados.

Além das nossas atividades operacionais, desempenhamos um importante papel como promotor da educação ambiental. Por meio de parcerias com escolas e comunidades, compartilhamos conhecimentos e práticas sustentáveis, capacitando as gerações futuras a agir de forma responsável em relação ao meio ambiente.

Com programas educacionais e iniciativas de conscientização, buscamos inspirar a mudança de comportamento e promover uma cultura de respeito e preservação ambiental em todas as esferas da sociedade.





Centrais de Tratamento de Resíduos

As nossas 12 centrais estão localizadas em sete estados. Além de garantirem a destinação adequada dos resíduos, promovem a reciclagem e têm a capacidade de produzir e gerar energia renovável, utilizando biogás e biometano como biocombustível.

Ao incorporar tecnologias avançadas e manter padrões rigorosos de segurança e qualidade, as nossas centrais garantem o manejo responsável dos resíduos gerados pelas atividades urbanas, minimizando os impactos negativos no ecossistema.

Seguindo a Política Nacional de Resíduos Sólidos (PNRS), estabelecida pela Lei nº 12.305/2010, em nossas centrais buscamos implementar medidas para reduzir a geração de resíduos, priorizando, quando aplicável, a reutilização e a reciclagem.

Além disso, as centrais garantem a destinação final ambientalmente adequada dos resíduos. O nosso compromisso se estende à destinação responsável de resíduos perigosos e de resíduos provenientes do setor de saúde, que exigem tratamento específico.

Ao integrar os processos, realizamos a captação e o tratamento do chorume com as mais modernas tecnologias disponíveis no mercado, transformando um passivo ambiental em um recurso potencialmente útil, como água de reúso.

Um tratamento semelhante é dado aos gases gerados da decomposição de matéria orgânica dos resíduos, o biogás. Este, ao ser captado e encaminhado ao sistema de purificação, se torna a matéria-prima para a geração de energia renovável.



Centrais de Tratamento de Resíduos

O padrão de excelência nas operações das Centrais de Tratamento de Resíduos da Vital traz diversos benefícios ambientais, econômicos e sociais para as regiões onde estão instaladas. Cumprimos rigorosamente a legislação ambiental, garantindo a destinação adequada dos resíduos. O chorume gerado é tratado com modernas estações, produzindo água de reúso ou água desmineralizada, valorizada em processos industriais. Em seis unidades, aproveitamos o biogás para produção de energia ou biometano, contribuindo para uma matriz energética mais limpa e reduzindo a emissão de GEE.

Nossas Unidades

- **Macaúbas Meio Ambiente S.A.** | Sabará, MG
- **Vital Engenharia Ambiental S.A.** | Juiz de Fora, MG
- **Vital Engenharia Ambiental S.A.** | Ipatinga (Santana do Paraíso), MG
- **CMTR** | Ribeirão das Neves, MG
- **Ecourbis Ambiental S.A.** | São Paulo, SP
- **Empresa Brasileira de Meio Ambiente S.A. (EBMA)** | Nova Friburgo, RJ
- **Econit Ambiental S.A.** | Niterói, RJ
- **Vital Engenharia Ambiental S.A.** | Campos de Goytacazes, RJ
- **Central de Gerenciamento Ambiental Juparanã S.A.** | Linhares, ES
- **Vital Engenharia Ambiental S.A.** | Foz do Iguaçu, PR
- **Central de Gerenciamento Ambiental Baru S.A.** | Águas Lindas de Goiás, GO
- **Central de Gerenciamento Ambiental Titara S.A.** | Rosário, MA





Desenvolvida para fornecer soluções ambientais adequadas aos clientes, a Usina de Incineração Ecovital, localizada no Distrito Industrial de Sarzedo (MG), incorpora o que há de mais avançado em tecnologia, em conformidade com os mais exigentes padrões de engenharia, materiais e normas para realizar de forma segura e ambientalmente correta o descarte de resíduos perigosos originados da produção industrial.

Apresentando características únicas até então não vistas no Brasil, a usina apresenta uma capacidade de processamento elevada – sendo o maior incinerador do país – e conta com um sistema de alimentação de resíduos em dupla via (a granel e acondicionados) simultaneamente. Tem uma capacidade de 1,5 toneladas/hora, ou 1.080 toneladas/mês, fazendo uso de gás natural como combustível auxiliar.

Além disso, é capaz de reduzir significativamente o consumo de água em comparação com os processos de incineração convencionais, graças ao seu sistema de tratamento e neutralização do efluente gasoso via seca.

A disposição construtiva da usina também é notável, com vários componentes trabalhando em perfeita harmonia, atendendo, entre seus clientes, aos segmentos das indústrias químicas e petroquímicas, farmacêutica e cosmética, além do setor agroquímico.



Centro de Controle e Processamento Laboratorial

Na Ecovital, operamos um laboratório moderno e dinâmico responsável pela caracterização inicial dos resíduos, que realiza análises dos parâmetros essenciais para garantir a segurança ambiental e ocupacional, além de assegurar a eficiência do processo de incineração, tais como teor de umidade, poder calorífico, teor de voláteis, cloro, enxofre, entre outros.

Centro de Operações da Usina

O centro de operações da Ecovital, estrategicamente localizado com uma vista abrangente da Usina de Incineração, assegura a segurança e a excelência de todo o processo.

Por meio dele, todo o processo é comandado de forma remota e em tempo real, utilizando um sofisticado sistema de supervisão (*software* supervisor), garantindo o funcionamento adequado de todas as etapas produtivas.

Adjacente ao centro de operações, os painéis que abrigam os controladores lógicos programáveis (PLCs) e o centro de controle de motores (CCM) apresentam uma linha de instrumentação e controle altamente robusta, caracterizada por altos níveis de disponibilidade e segurança.

No quesito tecnológico, a Ecovital dispõe em sua Central de Análise Ambiental de uma linha avançada de instrumentação analítica de gases do processo, operando em tempo real e monitorando continuamente O₂, CO, CO₂, NO, NOX, SOX e HCL – uma demonstração de tecnologia e inovação em conformidade com as melhores práticas globais.



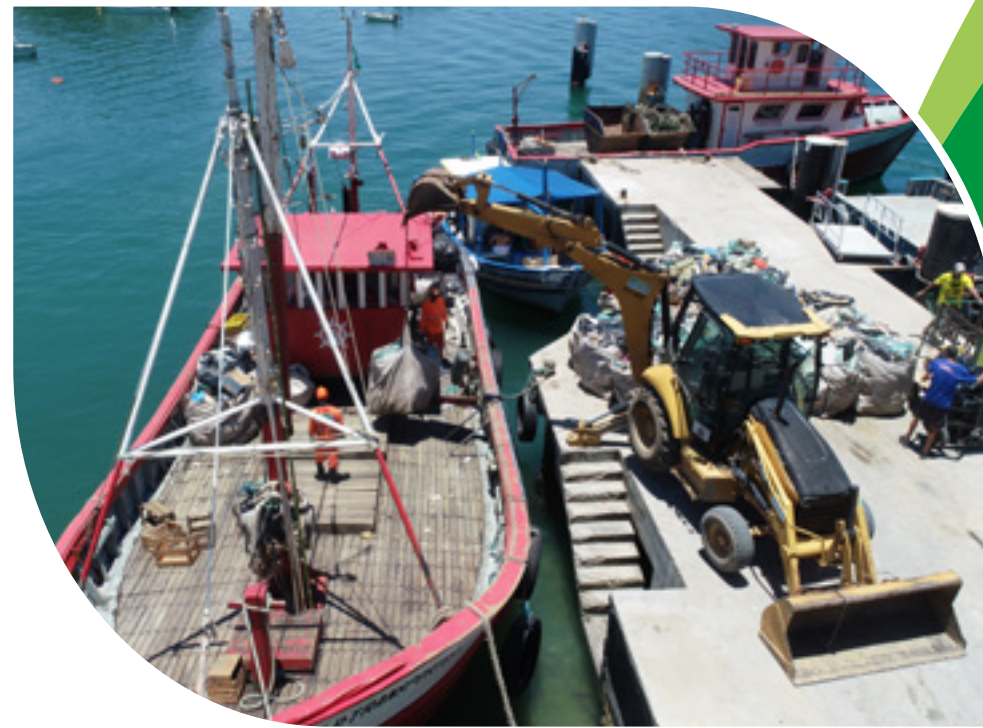


Sistema de Coleta de Resíduos

A coleta de resíduos domiciliares, que realizamos em municípios de sete estados brasileiros, desempenha um papel-chave na qualidade de vida dos cidadãos, garantindo saúde e bem-estar ambiental para uma população estimada em 11,8 milhões de pessoas.

Para que isso ocorra, é preciso que diversos recursos estejam disponíveis, organizados e sincronizados; as operações da Vital recolhem diariamente uma quantidade significativa de produtos descartados pós-consumo, entre resíduos inservíveis e recicláveis, totalizando cerca de 4,3 milhões de toneladas por ano.

Por meio desse serviço essencial, é possível promover a destinação adequada dos resíduos e o apoio na conscientização sobre a importância da redução do desperdício e do consumo responsável, contribuindo para um futuro mais sustentável e saudável para as gerações presentes e futuras.



Coleta de Resíduos em Comunidades Remotas ou Insulares

Um de nossos desafios mais estratégicos está na coleta de resíduos para atender a comunidades que estão em regiões remotas e/ou insulares, como é o caso daquelas que se encontram no litoral carioca. O cronograma de coleta de resíduos domésticos em Angra dos Reis, na Costa Verde do Rio de Janeiro, inclui comunidades locais na Ilha Grande.

A coleta periódica, que ocorre duas vezes por semana ou a cada 15 dias, abrange as praias do Provetá, Matariz, Aventureiro e Ilha da Gipóia, enquanto a Vila do Abraão é contemplada por uma coleta domiciliar diária.

O serviço é realizado por uma embarcação adaptada para o trabalho de coleta, que tem capacidade para 100 toneladas. Os resíduos domésticos são embalados em sacolas do tipo *big bags* impermeáveis e içados diretamente do barco para o caminhão de coleta, em uma operação de transbordo realizada diariamente no Cais dos Pescadores.

O processo de transbordo da embarcação para o caminhão compactador é realizado de forma a evitar que nenhum resíduo chegue ao mar.





Sistema de Coleta de Resíduos

Centro de Controle Operacional

Para que todo o nosso sistema de coleta funcione adequadamente, dispomos em nossas atividades de Centros de Controle Operacional (CCO), que são estruturas nas quais monitoramos e gerenciamos todas as atividades de controle operacional da frota, além do apoio e tomada de decisões.

Ele integra sistemas de controle da frota para visualizar eventos em tempo real e cruzar dados entre diferentes setores, garantindo a integridade das informações. Seu principal objetivo é integrar dados de diferentes *softwares*



e aplicações para otimizar a operação e melhorar o desempenho da frota e de suas equipes.

O CCO funciona como uma torre de controle logístico, centralizando informações da frota para benefícios similares.

Otimização Operacional

- Redução de atrasos em rotas planejadas *versus* realizadas;
- Monitoramento em tempo real da operação;
- Análise do consumo de combustível por veículo e/ou motorista;
- Identificação de problemas e soluções para aumentar a eficiência; e
- Facilitação das tomadas de decisão.

O CCO é um canal estratégico que alcança metas e objetivos por meio de uma gestão analítica baseada em dados, operando 24 horas para atender às demandas operacionais. É formado por colaboradores em regime de plantão, que analisam indicadores e prestam apoio à operação e gestão diariamente.





Serviços Complementares de Limpeza Urbana

Executamos diversos contratos de manutenção e limpeza urbana, realizando uma variedade de atividades essenciais para o bem-estar das pessoas em suas cidades.

Esses serviços incluem a varrição manual e mecanizada, pintura de meios-fios, limpeza e coleta de resíduos em locais de feiras livres e eventos públicos, capina manual e mecanizada de vias públicas, poda de superfícies gramadas e árvores, além da manutenção de áreas verdes e jardins, com coleta e remoção de resíduos inertes. Além disso, trabalhamos na limpeza de praias e parques.

Um destaque importante é o trabalho de limpeza de encostas, que exige habilidades especiais e treinamento específico realizado pelo corpo de Bombeiros. Para tal, contamos com uma equipe treinada em técnicas de alpinismo para realizar essas atividades com eficiência e com o adequado equipamento de segurança e EPIs específicos.

Também prestamos serviços de coleta de recicláveis em ecopontos e operamos Centrais Mecanizadas de Triagens de Resíduos, garantindo um processo eficaz de separação e transporte dos materiais até a sua destinação final.





Economia Circular

[GRI 306-1 • 306-2 • 306-3 • 306-4 • 306-5 • 306-6]

Na economia circular, na qual a preservação ambiental e a inclusão social são essenciais, as cooperativas desempenham um papel crucial na gestão sustentável e equitativa de resíduos. Como empresa de coleta de resíduos, direcionamos parte dos materiais recicláveis para cooperativas credenciadas pelas prefeituras locais.

As cooperativas não apenas coletam e realizam a triagem dos resíduos recicláveis, mas também capacitam os trabalhadores locais, oferecendo oportunidades de emprego digno e treinamento em práticas sustentáveis.

As Unidades de Triagem Mecanizadas (UTMs) e as cooperativas desempenham um papel central na busca por um futuro mais verde e inclusivo. As instalações automatizadas facilitam a triagem eficiente de resíduos, aumentando as taxas de reciclagem, e contribuem para a redução de impactos ambientais.

Em algumas regiões, a nossa gestão de ecopontos direciona os materiais coletados para as cooperativas, que, em geral, tem esses recursos como fonte de renda de seus cooperados.



Em 2023,
atendemos
mais de
300
cooperados
em três estados
onde atuamos.



Descarbonização

[GRI 305 • 305-1 • 305-2 • 305-3]

Demos início à medição das emissões ligadas às nossas operações utilizando a metodologia do Programa Brasileiro de Emissões, o GHG Protocol. O nosso propósito é entender os impactos de nossas emissões em toda a cadeia produtiva e desenvolver estratégias de mitigação para cada um dos escopos identificados.

Além de identificar os pontos de emissão em toda a cadeia produtiva, esse trabalho envolve os itens em que nós e nossas operações já estamos atuando e contribuindo para a diminuição de carbono na atmosfera.

Em 2023, as nossas unidades conseguiram mitigar mais de 1,5 milhão de toneladas de emissões na atmosfera.

Resultado das Emissões | 2023

EM TONELADAS MÉTRICAS DE CO₂ EQUIVALENTE (TCO₂E)¹

Escopo 1	Escopo 2
51.611,70	592,11

¹ Não estão computados neste cálculo as emissões de GEE relativas a degradação da matéria orgânica dos resíduos gerados por terceiros e dispostos em nossos aterros, que totalizam 3.317.012,45 tCO₂e .





Ecoeficiência



[GRI 305-5 • 305-6]

As nossas ações operacionais para mitigar as emissões incluem a produção e o uso de energia renovável em nossas unidades, além de processos de manutenção e renovação constante de nossa frota.

Além disso, alcançamos compensações por meio de captação e beneficiamento do biogás, que é utilizado para gerar energia em contratos com empresas que compram nossa produção e fornecem ao mercado consumidor essa energia elétrica produzida de fonte renovável.

A decomposição dos resíduos gerados nas nossas Centrais de Tratamento de Resíduos (CTRs) resultou na captação de aproximadamente 31,7 mil m³/h de biogás, que possibilita a geração de 60 MWh de energia.

Durante o ano de 2023, realizamos algumas ações no sentido de reduzir as nossas emissões de GEE. Como exemplo, podemos citar o processo de recapagem de pneus de nossa frota, que contribuiu para a mitigação das emissões em aproximadamente 3,8 toneladas de CO₂ que deixaram de ser lançadas na atmosfera.



6 unidades
Total em 2023 (tCO₂)



• Ecourbis – SP	770.719
• Macaúbas – MG	509.249
• Vital Juiz de Fora – MG	88.224
• Titara – MA	75.929
• Vital Ipatinga – MG	57.174
• Vital Campos – RJ	22.525

Emissões evitadas em nossas CTRs

 **1.523.820**
tCO₂

Soluções Ambientais Integradas

[GRI 305-5 • 305-6]

Em busca de métodos sustentáveis e eficientes para o transporte e tratamento de resíduos, estamos explorando e testando novas opções de veículos leves e pesados.

Dentre as tecnologias emergentes que estão moldando o futuro, destacamos o tratamento de líquidos provenientes de aterros sanitários e a adoção de veículos movidos a GNV, biometano e eletricidade. Essas tecnologias já foram, ou estão sendo, aplicadas e avaliadas em nossos contratos.

O biometano, reconhecido como um gás natural renovável, é produzido à base do biogás obtido pela decomposição de resíduos e está experimentando um rápido crescimento em todo o mundo.

No Brasil, esse aumento é ainda mais notável, com projeções indicando um crescimento significativo nos próximos anos. Esse cenário é impulsionado pelo crescente interesse em fontes de energia mais sustentáveis e pela abundância de recursos disponíveis para a produção de biometano no país.



Utilização de biodiesel nas frotas, em diversas de nossas operações: cerca de 4,26 milhões de litros ao longo do ano de 2023.



Veículos Elétricos

Com a chegada ao mercado de novas tecnologias, estamos atuando com veículos e motos elétricas em alguns de nossos contratos. Na cidade de São Paulo, realizamos coleta domiciliar e serviços especiais de saúde já com veículos movidos à eletricidade e a biometano.

Em São Luís, capital do Maranhão, iniciamos um projeto-piloto com um serviço expresso usando um triciclo movido à energia solar para a coleta domiciliar nas ruas do Centro Histórico. O veículo está em testes, mas deve agilizar ainda mais os serviços na região.

Em Vitória, capital do Espírito Santo, estamos iniciando projetos-piloto para utilizar veículos elétricos nos serviços de coleta urbana. Essa iniciativa visa promover uma cidade mais sustentável e reduzir a emissão de poluentes.

Energia

[GRI 302-1 • 302-4]

Utilizamos 15.382 MWh de energia elétrica em nossas 20 unidades ao longo de 2023, sendo 3.371 MWh de fontes renováveis, como solar, eólica, biogás etc.

Temos seis unidades que compram energia no mercado livre, representando 21,9% do nosso consumo total.

Também estudamos a viabilidade de outras fontes alternativas de energia para as nossas unidades, como a energia fotovoltaica.



Água

[GRI 303-1 • 303-2 • 303-3 • 303-4 • 303-5]

A água que utilizamos vem principalmente das concessionárias que fornecem os serviços de água e esgoto. Em algumas unidades, usamos água de poços, com as devidas autorizações dos órgãos competentes. O princípio fortemente difundido em nossas unidades é o consumo consciente e a busca pela melhor forma de reaproveitamento dessa água consumida, após o tratamento interno.

As nossas CTRs têm estações de tratamento de chorume (ETC), que tratam o efluente proveniente dos resíduos aterrados. Temos vários tipos de tratamento, por processo físico-químico-biológico ou com a utilização do sistema com osmose reversa.

É sempre priorizado o aproveitamento do efluente tratado como água de reúso, e, quando é possível, realizamos o descarte do efluente tratado conforme autorizações definidas nos processos de licenciamento, gerando o menor impacto possível.

Ao longo de 2023, foram adquiridos cerca de 66.819 m³ de água tratada com as concessionárias locais de água e esgoto.



Biodiversidade

[GRI 304]

Todas as nossas centrais de tratamento de resíduos, durante o processo de licenciamento para implantação, submetem aos órgãos competentes os estudos e relatórios de impacto ambiental.

Durante a operação dessas unidades, realizamos monitoramentos ambientais periódicos, que são enviados aos órgãos fiscalizadores.

Em nossas unidades, temos áreas de proteção permanente (APPs), que somadas ocupam cerca de 58,9 ha. Além disso, temos um total de 278,9 ha de áreas de reserva legal.

Durante os processos de licenciamento das CTRs, são realizados estudos de impacto ambiental, incluindo estudos de avifauna. Esses estudos envolvem, por exemplo, levantamentos e registros das aves por meio de censos realizados por todos os habitats disponíveis e visualmente acessíveis à fauna silvestre.

Resíduos

[GRI 306-2]

Buscamos utilizar matéria-prima que cause o menor dano possível ao meio ambiente em nossas atividades. Em nossos serviços de limpeza urbana, por exemplo, a nossa preferência é por comprar sacos de lixo feitos com produtos reciclados ou biodegradáveis.

Todos os resíduos produzidos em nossas unidades administrativas são destinados de forma ambientalmente correta, sempre buscando incentivar a reciclagem.





São Simão Saneamento Ambiental



A São Simão Saneamento Ambiental S.A., uma empresa investida da Vital, é responsável pelos serviços públicos de abastecimento de água, esgotamento sanitário e manejo de resíduos sólidos no município de São Simão (GO), que conta com uma população de mais de 20 mil habitantes.

Em São Simão, queremos garantir a universalização da cobertura de água e esgoto até 2027, além de assegurar a destinação adequada dos resíduos sólidos até 2025. Isso será viabilizado pela construção de uma moderna CTR e pela oferta de serviços de qualidade à população. Para atingir esses objetivos, os investimentos previstos são de mais de R\$ 65 milhões ao longo de 35 anos de operação.

Em consonância com o nosso compromisso de promover ações socioeducativas que reforcem os princípios humanos e de responsabilidade social da Companhia, a São Simão Saneamento Ambiental desenvolve programas de integração e projetos de cooperação com as comunidades.

Reafirmando o nosso compromisso com a sustentabilidade ambiental e a preservação dos recursos hídricos, estamos investindo em sistemas de controle hidrométrico para monitorar o consumo e combater o desperdício, garantindo a conservação dos recursos naturais para as futuras gerações.



Pessoas

Reconhecemos que os nossos colaboradores são parte fundamental dos resultados positivos em nossas atividades, e é por isso que investimos constantemente em seu bem-estar, desenvolvimento e segurança.



Pessoas

[GRI 2-7 • 2-8 • 2-19 • 2-20 • 2-30 • 401 • 402]



Contamos com uma equipe de mais de 11 mil colaboradores espalhados por quatro regiões e nove estados do país e nos empenhamos em manter um ambiente organizacional saudável, a fim de estimular o crescimento da nossa mão de obra por meio de ações permanentes de capacitação e reconhecimento da sua força de trabalho.

A nossa sede fica na cidade do Rio de Janeiro, onde realizamos as principais funções administrativas e monitoramos os indicadores de gestão das equipes, em conjunto com subsidiárias e parceiras.

A região sudeste concentra a maior parte de nossos colaboradores, devido ao elevado volume e tamanho de nossas operações nos estados de Minas Gerais, São Paulo e Rio de Janeiro.

Procuramos contratar trabalhadores locais e envolvidos em nossos projetos para gerar empregos e fortalecer a economia nas áreas onde nossas unidades e operações estão presentes.





Colaboradores

[GRI 2-7 • 2-8]

Utilizamos os dados de nossos registros laborais para delinear o perfil dos colaboradores. A maior parte da equipe é composta de homens, especialmente na área Operacional, na qual temos a maior concentração de trabalhadores.

As mulheres têm uma presença mais significativa nas áreas de gestão e administrativas, embora também atuem nas áreas operacionais. Em nossa força de trabalho, também contratamos estagiários e jovens aprendizes, buscando integrá-los ao nosso grupo. Eles têm a oportunidade de concorrer às vagas disponíveis.

Não toleramos discriminação por identidade de gênero, raça ou religião. Buscamos garantir igualdade de oportunidades para todos os grupos sociais e atuar com uma estrutura salarial que permita a equidade entre cargos equivalentes.

Perfil da Administração em 2023

64% de homens e 36% de mulheres

Perfil dos Colaboradores 2023



Homens

%



Mulheres

%

POR CARGOS				
Diretoria	18	0,15%	1	0,01%
Gerência	17	0,15%	5	0,04%
Coordenação	21	0,18%	7	0,06%
Especialista	62	0,53%	27	0,23%
Administrativo	163	1,40%	119	1,02%
Tecnico/Supervisão	550	4,72%	54	0,46%
Operacional	9.887	84,92%	580	4,98%
Jovem Aprendiz	58	0,50%	61	0,52%
Estagiários	6	0,05%	7	0,06%
Total	10.782	93%	861	7%



Colaboradores

[GRI 2-7 • 2-8 • 405 • 406]

O nosso time é composto principalmente de pessoas da geração X, que nasceram entre os anos de 1965 e 1980 e testemunharam a transição da era analógica para a digital. A nossa equipe também conta com membros de outras gerações, equilibrando assim a representação etária na Companhia.

Por meio da autodeclaração racial, temos 66,67% dos colaboradores que se identificam como negros e pardos, enquanto 25,79% se autodeclararam como pessoas brancas. Um número de 24 colaboradores se autoidentificam como de etnia indígena, tendo também se autodeclarados como do gênero masculino.

Estamos trabalhando para ter uma Política de Diversidade e Inclusão, seguindo as normas de conformidade e apoiando grupos sociais específicos para que estejam presentes na nossa organização.

66,67% negros e pardos
25,79% brancos
0,22% indígenas
0,35% amarelos



Homens



Mulheres

%

%

POR FAIXA ETÁRIA

	Homens	%	Mulheres	%
Até 30 anos	2.694	24,99%	232	26,95%
De 31 a 50 anos	5.913	54,84%	474	55,05%
Acima de 50 anos	2.175	20,17%	155	18,00%
Total	10.782	100%	861	100%

PESSOAS COM NECESSIDADES ESPECIAIS

	Homens	%	Mulheres	%
Visual	82	22,71%	11	14,67%
Neurodiversidade	29	8,03%	5	6,67%
Auditiva	75	20,78%	25	33,33%
Mobilidade	175	48,48%	34	45,33%
Total	361	100%	75	100%

AUTODECLARAÇÃO RACIAL

	Homens	%	Mulheres	%
Brancos	2.781	25,79%	269	31,24%
Indígenas	24	0,22%	0	0,00%
Amarelos	38	0,35%	3	0,35%
Negros	2.013	18,67%	132	15,33%
Pardos	5.744	53,27%	442	51,34%
Outros	182	1,69%	15	1,74%
Total	10.782	100%	861	100%

POR REGIÃO

	Homens	%	Mulheres	%
Nordeste	4.149	38,48%	227	26,36%
Sudeste	6.345	58,85%	611	70,96%
Sul	246	2,28%	17	1,97%
Centro-Oeste	42	0,39%	6	0,70%
Total	10.782	100%	861	100%

Educação Corporativa

[GRI 404-1 • 404-2 • 404-3]

Adotamos uma abordagem abrangente em relação à nossa estrutura produtiva, reconhecendo que, para manter a excelência dos serviços, é essencial investir na formação contínua de nossa equipe, garantindo a segurança e o bem-estar dos colaboradores, além de estabelecer vínculos sustentáveis com as comunidades locais.

Por meio de nossa Universidade Corporativa, são oferecidos programas de capacitação que visam preparar os colaboradores para propor soluções modernas e inovadoras.

Em 2023, registramos 117 participações em 11 programas de desenvolvimento interno conduzidos pela universidade, demonstrando o nosso compromisso com o crescimento e a evolução de nossa equipe.

Em 2023, demos continuidade ao projeto "Ponte para o Futuro", que visa avançar no Processo de Desenvolvimento Profissional (PDP) iniciado há sete anos, durante a consolidação do atual Modelo de Gestão da Companhia.

Nessa etapa, o projeto concentrou-se nos líderes, reconhecidos como parte fundamental das estratégias de negócios da empresa. Foram selecionados 35 profissionais indicados pela Diretoria-Executiva e pelo Comitê Executivo (Coex). O foco foi direcionado para o futuro da Vital e as necessidades prioritárias de

As ações são organizadas em quatro núcleos

COMPETÊNCIAS ESPECÍFICAS

Engloba todas as soluções de T&D voltadas para a instalação e/ou aperfeiçoamento de competências específicas, tanto técnicas quanto comportamentais.

EDUCAÇÃO COMPLEMENTAR

Oferece soluções de T&D que complementam a formação acadêmica dos colaboradores, por meio de cursos de longa duração certificados por entidades reconhecidas no mercado.

PROJETOS ESPECÍFICOS

Programas desenvolvidos especialmente para situações, públicos-alvo, áreas ou colaboradores específicos.

MELHORES PRÁTICAS

Apresentação de *cases* desenvolvidos nas unidades e que têm potencial para serem replicados.



identificar e desenvolver o capital humano-chave, visando também estabelecer planos para a sucessão.

Todas as iniciativas de Treinamento e Desenvolvimento (T&D) estão alinhadas com as estratégias organizacionais,

e temos uma agenda anual de treinamento e formação para as nossas equipes operacionais, oferecendo reciclagem e novos aprendizados em todos os campos de atuação de nossos negócios.



Qualificação e Treinamentos

[GRI 404-1 • 404-2 • 404-3]

Além disso, também durante o ano, foram realizadas diversas ações de desenvolvimento, das quais destacam-se:

- **Curso de Liderança ESG** para o público-alvo da equipe de Compliance.
- **Curso de Compliance – Anticorrupção com Certificação – CPC-A**, direcionado ao público-alvo de Compliance.
- **CTF (Ibama)**, para colaboradores envolvidos em processos de licenciamento ambiental, tanto na matriz quanto nas unidades.
- **Curso sobre Licitações e Contratos Administrativos**, para os colaboradores envolvidos em novos negócios.
- **OCP – Mód. II – REMANS**, para os responsáveis pela Manutenção.
- **OCP – Mód. II – Encarregados**, para os encarregados de Manutenção.
- **Programa de Gerenciamento de Riscos (PGR)**, para os colaboradores envolvidos em processos de QSMS, tanto na matriz quanto nas unidades.
- **Curso sobre Licenciamento Ambiental e Obrigações Legais**, em Minas Gerais, para os colaboradores envolvidos em processos de licenciamento ambiental, tanto na matriz quanto nas unidades em Minas Gerais.
- **Participação no CONARTS 2023** – congresso para os colaboradores do Jurídico.
- **Participação no FENALAW 2023** – congresso para os colaboradores do Jurídico.
- **Seminário sobre Aterros Sanitários: Biogás, Biometano e Créditos de Carbono**, para os colaboradores envolvidos em atividades relacionadas à capacitação, tanto na matriz quanto nas unidades.

Em 2023, realizamos

7.740 horas

de **treinamentos e formações** considerando todas as nossas equipes gerenciais e operacionais.





Saúde, Segurança e Bem-Estar

[GRI 403-1 • 403-2 • 403-3 • 403-4 • 403-5 • 403-6 • 403-7 • 403-8 • 403-9 • 403-10]

A saúde e segurança são elementos primordiais em nossa Companhia, fundamentais para o desenvolvimento sustentável de nossas operações.

Promovemos uma cultura de saúde e segurança com políticas, procedimentos, programas de conscientização, auditorias e treinamentos contínuos. Diariamente, realizamos diálogos sobre segurança e campanhas para garantir um ambiente de trabalho seguro. O nosso objetivo é assegurar a saúde e integridade de colaboradores e terceiros, reduzindo acidentes e doenças ocupacionais.

Contamos com o Serviço Especializado em Engenharia de Segurança e Medicina do Trabalho (SESMT), que conscientiza, capacita e monitora os indicadores de segurança e saúde, seguindo normas e requisitos legais. Realizamos auditorias internas para garantir o cumprimento dessas normas em todas as unidades operacionais.

A Comissão Interna de Prevenção de Acidentes e Assédio (Cipa) previne acidentes de trabalho e combate assédios e violências no ambiente laboral. Disponibilizamos canais diretos para que os colaboradores enviem dúvidas, reclamações e sugestões de melhorias nas condições de trabalho.

As nossas atividades de gestão integrada de resíduos sólidos exigem rigor no cumprimento das normas de segurança, com treinamentos para evitar acidentes. O SESMT, presente em cada unidade, é composto de uma equipe multidisciplinar, ajustada conforme a complexidade das atividades e o número de funcionários.

O nosso cuidado com a saúde dos colaboradores inclui um cronograma completo no Programa de Controle Médico de Saúde Ocupacional (PCMSO), com treinamentos e campanhas de saúde.

Além disso, realizamos exames necessários com uma equipe médica, interna ou terceirizada. Em várias unidades, oferecemos plano de saúde para prevenção e tratamento de doenças. Todos os colaboradores diretos estão cobertos pelo sistema de gestão de saúde e segurança no trabalho.

Para os trabalhadores terceirizados, que são uma pequena parte de nossa equipe, exigimos que as empresas contratadas apresentem documentação de saúde e segurança no trabalho na contratação e/ou verificação para pagamento. Isso garante que todos os envolvidos em nossas operações estejam protegidos por medidas de segurança e assistência médica.



Em 2023, a área de Saúde da Vital realizou aproximadamente

21.165 atendimentos médicos, sendo

8.474 exames ocupacionais e

20.691 exames assistenciais aos colaboradores.



Atuação Social

Entendemos que somos parte de comunidades e, por isso, nos esforçamos para não apenas minimizar nosso impacto ambiental, mas também para contribuir positivamente para o tecido social dessas comunidades.



Atuação Social

[GRI 2-25 • 2-26 • 2-29 • 413-1 • 413-2]

Em 2023, investimos

+ R\$ 1,5 milhão

em **+ de 50 ações**

sociais e ambientais, beneficiando

+ de 120 mil pessoas.

A nossa atuação acontece em um cenário desafiador, abrangendo nove estados brasileiros distribuídos em quatro regiões com características socioculturais distintas e específicas.

Assumimos o compromisso de fomentar o desenvolvimento e a prosperidade das comunidades em nosso redor. Com programas sociais engajados, buscamos não apenas proporcionar oportunidades tangíveis, como empregos e acesso à educação, mas também nutrir um ambiente em que o bem-estar social seja uma prioridade e onde incluimos ações de educação ambiental.

A nossa missão é estabelecer laços sólidos entre a Companhia e as comunidades, visando construir um futuro mais inclusivo e sustentável para todos.



Ações Sociais

Destacamos alguns dos nossos projetos socioambientais, que conformam uma parte fundamental do nosso compromisso social.

Projeto Morar com Saúde

Esse projeto social engloba diversas iniciativas voltadas para o desenvolvimento comunitário na cidade de Campos dos Goytacazes (RJ). Entre as ações realizadas, destaca-se a criação de hortas urbanas em terrenos abandonados e espaços subutilizados no bairro Parque Santa Clara, beneficiando diretamente as famílias locais.

Projeto Acolhe Campos

A Vital em Campos (RJ), em parceria com a prefeitura, está empenhada em criar oportunidades de emprego para pessoas em situação de rua. Atualmente, um programa em fase inicial na unidade já mobilizou aproximadamente 70 pessoas, proporcionando-lhes uma chance de reingresso no mercado de trabalho.

Programa Reencontro

A Ecourbis apoia a inclusão de participantes do Programa Reencontro, promovido pela Prefeitura de São Paulo. O programa visa à reintegração de pessoas em situação de rua e vulnerabilidade social, facilitando seu retorno ao mercado de trabalho e promovendo sua autonomia e dignidade.





Ações Ambientais

Caminhões Temáticos e Campanha Recife Limpa

O Consórcio Recife Ambiental, atuante em Recife (PE), lançou os projetos Caminhões Temáticos e Campanha Recife Limpa para reforçar as iniciativas de coleta e manutenção na capital pernambucana, que abriga uma população estimada em 1,5 milhão de habitantes. O projeto incluiu a contratação de artistas locais para pintar os caminhões de coleta e decorar as paredes das ecoestações, promovendo a conscientização sobre a importância de um ambiente saudável.

Projeto de Biodigestão

Na nossa unidade em Foz do Iguaçu (PR), estamos conduzindo um projeto de instalação, operação e monitoramento de 30 biodigestores na região, beneficiando aproximadamente oito mil pessoas. Esse projeto visa melhorar a gestão de resíduos orgânicos e gerar benefícios para a comunidade local.



Programa Ver de Perto

A Ecurbis, atuante em São Paulo (SP), desenvolve o Programa Ver de Perto, uma iniciativa permanente de conscientização ambiental que realiza diversas atividades baseadas em quatro eixos metodológicos complementares. Essas atividades visam promover o entendimento e a participação ativa da população na preservação ambiental.





Ações Ambientais



Projeto Conexão Vital

No município de Ipatinga (MG), estamos conduzindo o Projeto Conexão Vital, que visa promover a educação ambiental nas comunidades ao redor da Central de Tratamento de Resíduos (CTR). Uma consultoria especializada, contratada anualmente, é responsável por desenvolver e implementar as atividades desse projeto.



Programa de Visitas Ambientais

Na Central de Tratamento de Resíduos Titara, em Rosário (MA), o Programa de Visitas Ambientais promove um relacionamento transparente entre a comunidade e a empresa. As ações socioambientais incluem a divulgação de informações sobre a operação do aterro Titara e a sua importância, servindo como um canal para esclarecer dúvidas da população. O programa atende à comunidade local e a outras áreas de influência da unidade operacional, além de instituições de ensino, organizações e outros municípios do estado, conforme o Plano Básico Ambiental (PBA).

Ação Eco Pedagogia

O programa Ação Eco Pedagogia é uma iniciativa de educação ambiental focada na utilização e escassez dos recursos hídricos. Ele envolve alunos da Escola Municipal Idalino Amâncio dos Santos (Ipatinga, MG), proporcionando-lhes uma compreensão mais profunda sobre a importância da conservação da água.

Também na escola, realizamos a Oficina de Compostagem Orgânica. Essa ação sensibiliza a equipe de merenda sobre a importância da compostagem para uma gestão eficiente dos resíduos orgânicos gerados pela escola, demonstrando na prática como o processo é realizado e incentivando a prática da reciclagem.



Projeto Reciclar na Rede

Nossa unidade em Campos dos Goytacazes (RJ) implementou o Projeto Reciclar na Rede, um programa de coleta seletiva nas escolas municipais. A ação inclui o fornecimento de mobiliário adequado e a realização de palestras educativas, beneficiando cerca de 15 mil alunos em 23 escolas municipais, promovendo a conscientização sobre a importância da reciclagem.



Desempenho Econômico

Os nossos resultados são obtidos por meio de dedicação e competência das nossas equipes para conquistar resultados consistentes em longo prazo.



Desempenho Econômico

[GRI 207-2]

As Demonstrações Financeiras estão de acordo com as práticas contábeis vigentes no Brasil e as normas internacionais de relatório financeiro (IFRS) emitidas pelo International Accounting Standards Board (IASB).

A administração é encarregada de elaborar e apresentar adequadamente as demonstrações contábeis individuais e consolidadas, seguindo as práticas contábeis brasileiras e as normas internacionais previstas nos relatórios citados.

Além disso, é responsável por estabelecer controles internos considerados necessários para assegurar a elaboração de demonstrações contábeis livres de distorções relevantes, independentemente de serem causadas por fraude ou erro.





Resultados de 2023

[GRI 207-2]

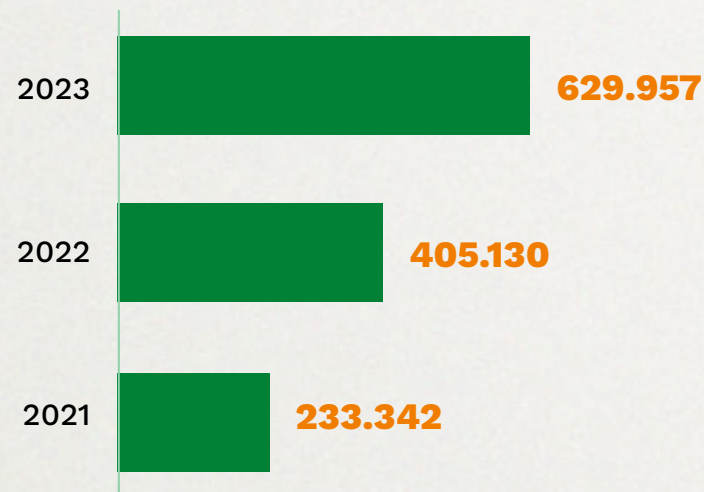
Aumentamos significativamente nossa capacidade de geração de resultados, registrando um lucro líquido de R\$ 383,9 milhões. Mantivemos uma baixa alavancagem, com uma dívida líquida negativa de R\$ 11,3 milhões. Em 2023, investimos um total de R\$ 56 milhões, concentrados principalmente no cumprimento de marcos contratuais, na renovação da frota em algumas operações e na construção de novos ativos e projetos.

RECEITA LÍQUIDA (R\$)



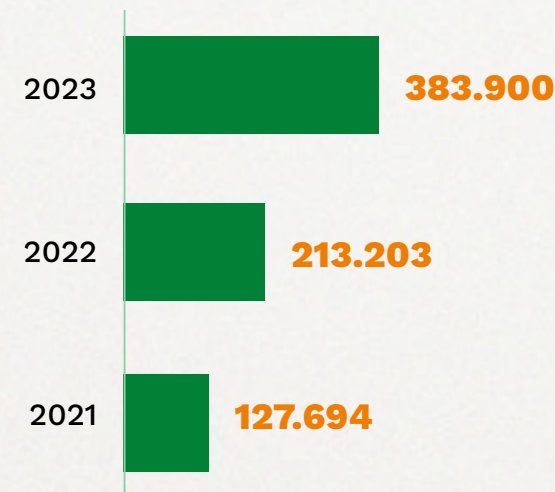
EBITDA

R\$ milhões



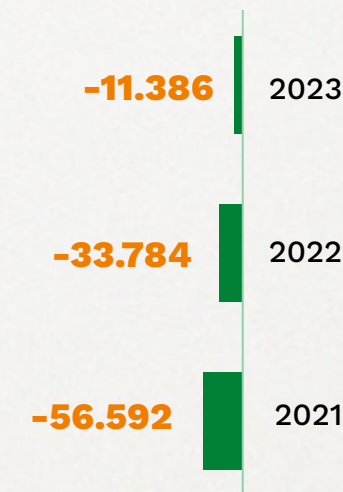
LUCRO LÍQUIDO

R\$ milhões



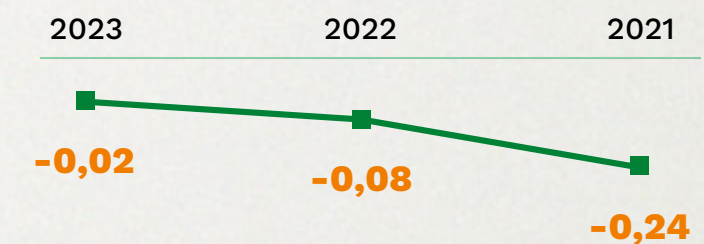
DÍVIDA LÍQUIDA

R\$ milhões



DÍVIDA LÍQUIDA/EBITDA

R\$ milhões





Valor Social Adicionado

[GRI 201-1]

DEMONSTRAÇÃO DO VALOR ADICIONADO (R\$ MIL)

	2023	2022	2021
Pessoal e encargos	709.406	667.953	592.358
Impostos, taxas e contribuições	620.231	449.393	304.411
Remuneração do capital de terceiros	251.678	199.094	172.725
Remuneração do capital próprio	383.900	213.203	127.694
Valor adicionado a distribuir	1.965.215	1.529.643	1.197.189





Indicadores GRI

Utilizamos a base de referência da Global Reporting Initiative (GRI) e indicamos os Objetivos de Desenvolvimento Sustentável (ODS) relacionados à nossa Matriz de Materialidade.



Indicadores GRI

DECLARAÇÕES DE USO

A Vital Engenharia Ambiental utilizou referências de conteúdo da GRI para elaborar este documento, cobrindo o período de 1º de janeiro a 31 de dezembro de 2023. Os indicadores também estão alinhados aos ODS, conforme indicamos em nossa Matriz de Materialidade.

GRI 1 USADO [GRI 1: FUNDAMENTOS 2021]		
GRI 2: CONTEÚDOS GERAIS 2021	LOCALIZAÇÃO/EXPLICAÇÃO	REF ODS
2-1 Detalhes da organização	3, 7, 8	8, 16
2-2 Entidades incluídas no relatório de sustentabilidade da organização	Vital Matriz e suas filiais (filiais operacionais – 100% Vital)	8, 16
2-3 Período, frequência e contato para informações sobre o relatório	3	8, 16
2-4 Reformulações de informações	3	8, 16
2-5 Verificação externa	Para o primeiro relato, não há verificação externa. Os números econômico-financeiros estão auditados.	8, 16
2-6 Atividades, cadeia de valor e outras relações de negócio	7, 8, 11, 12, 13, 14	8, 16
2-7 Empregados	47, 48, 49	8, 16
2-8 Trabalhadores que não são empregados	Não é prática comum a terceirização de equipes em nossas atividades-fim.	8, 16
2-9 Composição e estrutura de governança	20, 21	8, 9, 11, 16
2-10 Nomeação e seleção do mais alto de corpo de governança	20, 21	8, 9, 11, 16
2-11 Presidente do mais alto órgão de governança	20, 21	8, 9, 11, 16
2-12 Papel desempenhado pelo mais alto órgão de governança na supervisão da gestão de impactos	20, 21	8, 9, 11, 16
2-13 Delegação de responsabilidade para a gestão de impactos	20, 21, 22	8, 9, 11, 16
2-14 Papel do mais alto órgão de governança no relato de sustentabilidade	Aprovação do relato em reunião de Diretoria.	8, 9, 11, 16
2-15 Conflitos de interesse	22, 23, 24, 25	8, 9, 11, 16
2-16 Comunicação das preocupações críticas	20, 21, 22	8, 9, 11, 16
2-17 Conhecimento coletivo do mais alto órgão de governança	20, 21, 22	8, 9, 11, 16
2-19 Políticas de remuneração	Remuneração de mercado conforme qualificação profissional e posto de trabalho.	8, 16
2-22 Demonstração da estratégia de desenvolvimento sustentável	4, 5, 16, 17	8, 16



Indicadores GRI

GRI 2: CONTEÚDOS GERAIS 2021		LOCALIZAÇÃO/EXPLICAÇÃO	REF ODS
2-20	Processo para determinação da Remuneração	Remuneração de mercado conforme qualificação profissional e posto de trabalho.	8, 16
2-21	Proporção da remuneração total anual	Dado não disponível, mas em processamento para os próximos ciclos do relato.	8, 16
2-23	Política de comprometimento	20, 21, 22, 23, 24	8, 16
2-24	Incorporação da política de comprometimento	20, 21, 22, 23, 24	8, 16
2-25	Processos de remediação dos impactos negativos	20, 21, 22, 23, 24	8, 16
2-26	Mecanismos para orientações e preocupações referentes à ética	23, 24, 25, 26, 27, 28, 29	8, 16
2-27	Conformidade com leis e regulações	23, 24, 25, 26, 27, 28	8, 16
2-28	Participação em associações	29	8, 16
2-29	Abordagem para engajamento de <i>stakeholders</i>	18	8, 16
2-30	Acordos de negociação coletiva	Os nossos colaboradores estão cobertos por acordo coletivo ou convenção sindical, com exceção dos aprendizes, estagiários e membros da diretoria estatutária e conselhos.	8, 16
GRI 3: TÓPICOS MATERIAIS 2021		LOCALIZAÇÃO/EXPLICAÇÃO	REF ODS
3-1	Processo para determinar os temas materiais 2021	16, 17, 18	8, 9, 11, 16
3-2	Lista dos temas materiais 2021	16, 17, 18	8, 9, 11, 16
3-3	Gestão dos tópicos materiais	16, 17, 18	8, 9, 11, 16
GRI 201: DESEMPENHO ECONÔMICO 2016		LOCALIZAÇÃO/EXPLICAÇÃO	REF ODS
201-1	Valor econômico direto gerado e distribuído	59, 60, 61	8, 9, 11, 16
201-4	Apoio financeiro recebido do governo	Em 2023, nenhuma empresa recebeu subvenções públicas.	8, 9, 11, 16
GRI 203: IMPACTOS ECONÔMICOS INDIRETOS 2016		LOCALIZAÇÃO/EXPLICAÇÃO	REF ODS
203-1	Investimentos em infraestrutura e apoio a serviços	61	8, 9, 11, 16
GRI 206: CONCORRÊNCIA DESLEAL 2016		LOCALIZAÇÃO/EXPLICAÇÃO	REF ODS
206-1	Ações judiciais por concorrência desleal, práticas de truste e monopólio	Não tivemos ocorrências relacionadas aos temas informados durante o ano de 2023. O nosso Programa de Compliance atua para mitigar esses riscos.	8, 9, 11, 16
GRI 301: MATERIAIS 2016		LOCALIZAÇÃO/EXPLICAÇÃO	REF ODS
301-1	Materiais utilizados, discriminados por peso ou volume	Esse processo está sendo estudado na Vital, devido ao fato de não ser insumo de impacto em nossas atividades.	12, 13



Indicadores GRI

GRI 302: ENERGIA 2016		LOCALIZAÇÃO/EXPLICAÇÃO	REF ODS
302-1	Consumo de energia dentro da organização	43	7
302-2	Consumo de energia fora da organização	Não medimos o consumo fora da Companhia.	7
GRI 303: ÁGUA E EFLUENTES 2018		LOCALIZAÇÃO/EXPLICAÇÃO	REF ODS
303-1	Interações com a água como um recurso compartilhado	43	6
303-2	Gestão de impactos relacionados ao descarte de água	43	6
303-3	Captação de água	43	6
303-4	Descarte de água	43	6
303-5	Consumo de água	43	6
GRI 304: BIODIVERSIDADE 2016		LOCALIZAÇÃO/EXPLICAÇÃO	REF ODS
304-1	Unidades operacionais próprias, arrendadas ou geridas dentro ou nas adjacências de áreas de proteção ambiental e áreas de alto valor de biodiversidade situadas fora de áreas de proteção ambiental	44	15
304-2	Impactos significativos de atividades, produtos e serviços na biodiversidade	44	15
GRI 305: EMISSÕES 2016		LOCALIZAÇÃO/EXPLICAÇÃO	REF ODS
305-1	Emissões diretas (Escopo 1) de gases de efeito estufa (GEE)	40, 41, 42	11, 13
305-2	Emissões indiretas (Escopo 2) de gases de efeito estufa (GEE) provenientes da aquisição de energia	40, 41, 42	11, 13
305-3	Outras emissões indiretas (Escopo 3) de gases de efeito estufa (GEE)	40, 41, 42	11, 13
305-4	Intensidade de emissões de gases de efeito estufa (GEE)	40, 41, 42	11, 13
305-5	Redução de emissões de gases de efeito estufa (GEE)	40, 41, 42	11, 13
GRI 306: RESÍDUOS 2020		LOCALIZAÇÃO/EXPLICAÇÃO	REF ODS
306-1	Geração de resíduos e impactos significativos relacionados a resíduos	32, 33, 34, 35, 36, 37, 38, 39	12, 13
306-2	Gestão de impactos significativos relacionados aos resíduos	32, 33, 34, 35, 36, 37, 38, 39	12, 13
306-3	Resíduos gerados	32, 33, 34, 35, 36, 37, 38, 39	12, 13
306-4	Resíduos não destinados para disposição final	32, 33, 34, 35, 36, 37, 38, 39	12, 13
306-5	Resíduos destinados para disposição final	32, 33, 34, 35, 36, 37, 38, 39	12, 13



Indicadores GRI

GRI 401: EMPREGO 2016		LOCALIZAÇÃO/EXPLICAÇÃO	REF ODS
401-1	Novas contratações e rotatividade de empregados	Os dados de rotatividade das Unidades de Gestão (UGs) são acompanhados mensalmente.	3, 5, 8, 10, 11
401-2	Benefícios oferecidos a empregados em tempo integral que não são oferecidos a empregados temporários ou de período parcial	Os benefícios podem variar de acordo com a UG, devido aos acordos e convenções coletivas locais.	3, 5, 8, 10, 11
401-3	Licença-maternidade/paternidade	São concedidos conforme a legislação vigente.	3, 5, 8, 10, 11
GRI 402: RELAÇÕES DE TRABALHO 2016		LOCALIZAÇÃO/EXPLICAÇÃO	REF ODS
402-1	Prazo mínimo de aviso sobre mudanças operacionais	Os prazos para comunicação de dispensa (aviso prévio) são alinhados conforme a legislação vigente.	3, 5, 8, 10, 11
GRI 403: SAÚDE E SEGURANÇA DO TRABALHO 2018		LOCALIZAÇÃO/EXPLICAÇÃO	REF ODS
403-1	Sistema de gestão de saúde e segurança do trabalho	52	3, 8, 10
403-2	Identificação de periculosidade, avaliação de riscos e investigação de incidentes	52	3, 8, 10
403-3	Serviços de saúde do trabalho	52	3, 8, 10
403-4	Participação dos trabalhadores, consulta e comunicação aos trabalhadores referentes a saúde e segurança do trabalho	52	3, 8, 10
403-5	Capacitação de trabalhadores em saúde e segurança do trabalho	52	3, 8, 10
403-7	Prevenção e mitigação de impactos de saúde e segurança do trabalho diretamente vinculados com relações de negócios	52	3, 8, 10
403-8	Trabalhadores cobertos por um sistema de gestão de saúde e segurança do trabalho	100% dos colaboradores Vital e subsidiárias estão cobertos por um programa de saúde e segurança do trabalho.	3, 8, 10
403-10	Doenças profissionais	52	3, 8, 10
GRI 404: CAPACITAÇÃO E EDUCAÇÃO 2016		LOCALIZAÇÃO/EXPLICAÇÃO	REF ODS
404-1	Média de horas de capacitação por ano, por empregado	50, 51	3, 8, 10
404-2	Programas para o aperfeiçoamento de competências dos empregados e de assistência para transição de carreira	50, 51	3, 8, 10
GRI 405: DIVERSIDADE E IGUALDADE DE OPORTUNIDADES 2016		LOCALIZAÇÃO/EXPLICAÇÃO	REF ODS
405-1	Diversidade em órgãos de governança e empregados	48	3, 8, 10



Indicadores GRI

GRI 406: NÃO DISCRIMINAÇÃO 2016	LOCALIZAÇÃO/EXPLICAÇÃO	REF ODS
406-1 Casos de discriminação e medidas corretivas tomadas	Não registramos, em 2023, nenhum caso relacionado ao tema.	3, 8, 10
GRI 407: LIBERDADE SINDICAL E NEGOCIAÇÃO COLETIVA 2016	LOCALIZAÇÃO/EXPLICAÇÃO	REF ODS
407-1 Operações e fornecedores em que o direito à liberdade sindical e à negociação coletiva pode estar em risco	Em 2023, não houve denúncias de fornecedores com relação ao direito dos trabalhadores.	5, 8
GRI 408: TRABALHO INFANTIL 2016	LOCALIZAÇÃO/EXPLICAÇÃO	REF ODS
408-1 Operações e fornecedores com risco significativo de casos de trabalho infantil	Não registramos, em 2023, nenhum caso relacionado ao tema.	5, 8
GRI 409: TRABALHO FORÇADO OU ANÁLOGO AO ESCRAVO 2016	LOCALIZAÇÃO/EXPLICAÇÃO	REF ODS
409-1 Operações e fornecedores com risco significativo de casos de trabalho forçado ou análogo ao escravo	Não registramos, em 2023, nenhum caso relacionado ao tema.	5, 8
GRI 410: PRÁTICAS DE SEGURANÇA 2016	LOCALIZAÇÃO/EXPLICAÇÃO	REF ODS
410-1 Pessoal de segurança capacitado em políticas ou procedimentos de direitos humanos	24, 25, 26, 27, 28	8
GRI 411: CASOS DE VIOLAÇÃO DE DIREITOS DE POVOS INDÍGENAS	LOCALIZAÇÃO/EXPLICAÇÃO	REF ODS
411-1 Casos de violação de direitos de povos indígenas	Não temos empreendimentos em locais que atinjam e/ou estejam próximos a comunidades indígenas, mas o tema faz parte de treinamentos em direitos humanos.	8
GRI 413: COMUNIDADES LOCAIS 2016	LOCALIZAÇÃO/EXPLICAÇÃO	REF ODS
413-1 Operações com engajamento, avaliações de impacto e programas de desenvolvimento voltados à comunidade local	54, 55, 56, 57	11
413-2 Operações com impactos negativos significativos – reais e potenciais – nas comunidades locais	54, 55, 56, 57	11
GRI 414: AVALIAÇÃO SOCIAL DE FORNECEDORES 2016	LOCALIZAÇÃO/EXPLICAÇÃO	REF ODS
414-2 Impactos sociais negativos na cadeia de fornecedores e medidas tomadas	28	8
GRI 415: POLÍTICAS PÚBLICAS 2016	LOCALIZAÇÃO/EXPLICAÇÃO	REF ODS
415-1 Contribuições políticas	Não houve contribuições para partidos e/ou representantes políticos, tendo em vista que a prática é proibida conforme política.	11, 16
GRI 418: PRIVACIDADE DO CLIENTE 2016	LOCALIZAÇÃO/EXPLICAÇÃO	REF ODS
418-1 Queixas comprovadas relativas à violação da privacidade e perda de dados de clientes	Não recebemos queixas comprovadas sobre o tema. Além disso, estamos atentos e cientes das nossas obrigações conforme a Lei Geral de Proteção de Dados (LGPD).	16

COORDENAÇÃO

Gestão Executiva de Ativos e Passivos

CONSULTORIA E CONTEÚDO

Arrudeia Sustentabilidade

REVISÃO

Nathália Toninato

PROJETO GRÁFICO

Karyn Mathuiy

IMAGENS

Arquivo Técnico da Vital e Istock Photo

Este Relatório está disponível para visualização e *download* no site da Vital: **vitalambiental.com.br**.

INFORMAÇÕES CORPORATIVAS

Vital Engenharia Ambiental S/A

Rua Santa Luzia, 651 • 5º andar
Centro • Rio de Janeiro • RJ
CEP 20030-041

vitalambiental.com.br

